

В настоящем сборнике представлено состояние системы образования Назаровского района в цифрах, диаграммах, таблицах в сравнении по годам, с краевыми показателями, и в разрезе учреждений.

## 1. Состояние районной системы образования на 01.09.2009 года

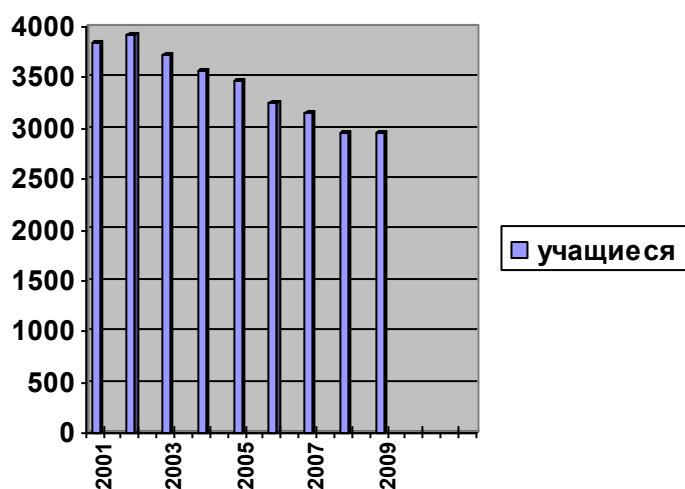
### Инфраструктура общеобразовательных учреждений

|  | 2005 | 2006 | 2007 | 2008 | 2009 |
|--|------|------|------|------|------|
| Дошкольные учреждения:                         |      |      |      |      |      |
| • д/сады                                       | 12   | 12   | 12   | 12   | 12   |
| в них воспитанников                            | 622  | 618  | 613  | 633  | 656  |
| • ГКП  | 20   | 20   | 18   | 20   | 19   |
| в них воспитанников                            | 220  | 206  | 183  | 188  | 188  |
| Всего школ:                                    | 51   | 50   | 48   | 45   | 40   |
| в них учащихся                                 | 3473 | 3248 | 3149 | 2950 | 2949 |
| В том числе:                                   |      |      |      |      |      |
| • Начальные школы (филиалы)                    | 35   | 35   | 33   | 31   | 26   |
| в них учащихся                                 | -    | -    | 393  | 332  | 305  |
| • Основные школы                               | 6    | 5    | 5    | 4    | 4    |
| в них учащихся                                 | 335  | 274  | 274  | 221  | 228  |
| • Средние школы                                | 10   | 10   | 10   | 10   | 10   |
| в них учащихся                                 | 3138 | 2974 | 2482 | 2397 | 2416 |
| Внешкольные учреждения:                        | 2    | 2    | 2    | 2    | 2    |
| • ДДТ  | 1    | 1    | 1    | 1    | 1    |
| в них воспитанников                            | 3348 |      | 2188 | 2381 | 2237 |
| • ДЮСШ   | 1    | 1    | 1    | 1    | 1    |
| в них воспитанников                            | 508  | 570  | 604  | 625  | 506  |
| Количество обучающихся в коррекционных классах | 243  | 211  | 177  | 153  | 140  |

## 2. Изменение численности обучающихся

### 2.1. Общая численность обучающихся

| Общая численность учащихся | 2001 | 2002 | 2003 | 2004 | 2005 | 2006 | 2007 | 2008 | 2009 |
|----------------------------|------|------|------|------|------|------|------|------|------|
|                            | год  | год  | год  | год  | год  | год  | год  | год  | год  |
|                            | 3839 | 3921 | 3727 | 3568 | 3473 | 3248 | 3149 | 2950 | 2949 |



## 2.2. Сеть общеобразовательных учреждений на 01.09.2009 г

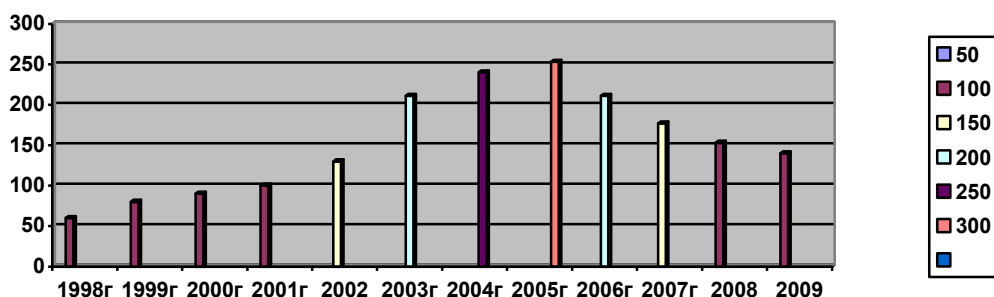
| Наименование ОУ                   | Кол-во учащихся | Кол-во педагогического персонала | Кол-во классов комплектов |
|-----------------------------------|-----------------|----------------------------------|---------------------------|
| <b>1. МОУ Гляденская СОШ</b>      | 265+21          | 40                               | 16+2                      |
| Голубковская НОШ                  | 5               | 1                                | 1                         |
| Степноозерская НОШ                | 7               | 1                                | 1                         |
| Кибитенская НОШ                   | 12              | 1                                | 1                         |
| Зарянская НОШ                     | 12              | 1                                | 1                         |
| <b>2. Дороховская СОШ</b>         | 162+2           | 21                               | 12                        |
| <b>3. МОУ Краснополянская СОШ</b> | 219+30          | 32                               | 13+4                      |
| Леснополянская НОШ                | 8               | 1                                | 1                         |
| Ярлыковская НОШ                   | 7               | 1                                | 1                         |
| <b>4. МОУ Крутоярская СОШ</b>     | 284+20          | 39                               | 18+2                      |
| Березняковская НОШ                | 19              | 2                                | 2                         |
| Большесосновская НОШ              | 6               | 1                                | 1                         |
| Новосоксинская НОШ                | 17              | 2                                | 2                         |
| <b>5. МОУ Павловская СОШ</b>      | 152+10          | 25                               | 11+1                      |
| Сютикская НОШ                     | 11              | 1                                | 1                         |
| Захаринская НОШ                   | 7               | 1                                | 1                         |
| Новониколаевская НОШ              | 5               | 1                                | 1                         |
| <b>6. МОУ Подсосенская СОШ</b>    | 158+5           | 23                               | 10+1                      |
| Селедковская НОШ                  | 7               | 1                                | 1                         |
| Сторожиловская НОШ                | 9               | 1                                | 1                         |
| Скоробогатовская НОШ              | 5               | 1                                | 1                         |
| <b>7. МОУ Преображенская СОШ</b>  | 253+5           | 29                               | 15+1                      |
| Ильинская НОШ                     | 19              | 2                                | 2                         |
| <b>8. МОУ Сахаптинская СОШ</b>    | 176+23          | 27                               | 12+2                      |
| Сереульская НОШ                   | 11              | 1                                | 1                         |
| <b>9. МОУ Сохновская СОШ</b>      | 82              | 18                               | 9                         |
| Нижнеададымская НОШ               | 11              | 1                                | 1                         |
| Верхнеададымская НОШ              | 11              | 1                                | 1                         |
| <b>10. МОУ Степновская СОШ</b>    | 536+14          | 55                               | 26+2                      |
| Московская НОШ                    | 16              | 2                                | 2                         |
| Верхнеберезовская НОШ             | 14              | 1                                | 1                         |
| Красногорская НОШ                 | 12              | 1                                | 1                         |
| Кольцовская НОШ                   | 28              | 2                                | 2                         |
| Среднеберезовская НОШ             | 13              | 1                                | 1                         |
| Предгорненская НОШ                | 18              | 2                                | 2                         |
| Жгутовская НОШ                    | 15              | 1                                | 1                         |
| <b>11.МОУ Медведская ООШ</b>      | 56+6            | 11                               | 7+1                       |
| <b>12. МОУ Сережская ООШ</b>      | 85              | 11                               | 8                         |
| <b>13.МОУ Антроповская ООШ</b>    | 49              | 12                               | 7                         |
| <b>14. МОУ Ельниковская ООШ</b>   | 28+4            | 12                               | 5+1                       |

## 2.3. Обеспечение системы обучения детей с проблемами в развитии

На сегодняшний день в сфере образования детей с отклонениями в развитии формируется новый социальный заказ на обучение ребёнка по месту жительства. Родители детей с отклонением в развитии отказываются обучать ребёнка в специальном учреждении, требуют соблюдение норм международного права и российского законодательства в отношении доступности и качества образования для своих детей. Все эти обстоятельства привели к тому, что в начале 21 века начала активно развиваться система специальных коррекционных классов в общеобразовательных учреждениях общего назначения. Такая форма обучения позволила значительной части детей избежать обучения в специальных школах – интернатах, обеспечила право жить и воспитываться дома.

С целью создания для каждого человека, и тем более для лиц с нарушением интеллектуального развития, равных прав и возможностей на получения образования, в Назаровском районе организованы специальные (коррекционные) классы VIII вида.

### Численность учащихся в коррекционных классах VIII вида общеобразовательных школ Назаровского района



Анализ статистических данных показывает, что в России в настоящее время отмечается количественное увеличение новорожденных с нарушениями в развитии, причем нарушения сопровождаются множественным характером, затрагивают как физическую, так и психическую сферу. В дальнейшем эти отклонения вызывают нарушения поведения, деформируют личность детей.

Данная ситуация характерна и для Назаровского района. Поэтому в деятельности районной психолого-медико-педагогической комиссии приоритетной задачей стало ранее выявление детей с проблемами в развитии и оказание комплексной помощи.

В 2008-2009 учебном году на районной ПМПК было обследовано 70 детей из них 52 ребёнка дошкольного возраста:

| Ранний возраст (0-3лет) | Дошкольный возраст (от 3-х лет до 6лет) | Младший школьный возраст до 11 | Подростковый возраст (до 18 лет) | Общее количество |
|-------------------------|---|--------------------------------|----------------------------------|------------------|
| 6                       | 46                                      | 17                             | 1                                | 70               |

| Название территории  | Детский сад | Группа кратковременного пребывания | Неорганизованные ДОУ и гр.пред. образования |
|----------------------|-------------|------------------------------------|---|
| Преображенская с/а   | 7           | -                                  | -   |
| Краснополянская с/а  | 1           | -                                  | 2   |
| Степновская с/а      | 3           | 1                                  | 2   |
| Сахптинская с/а      | 5           | 1                                  |   |
| Дороховская с/а      | 6           | 1                                  |   |
| Гляденская с/а       | 11          | 1                                  | 2   |
| Павловская с/а       | -           | -                                  | 1   |
| Красносопкинская с/а | 5           | 2                                  | 1   |
| Подсосенская с/а     | -           | -                                  | 1   |
| ИТОГО                | 37          | 6                                  | 9   |

Принятая Правительством РФ Концепция модернизации российского образования на период до 2010 г. определяет приоритетные цели и задачи, решение которых требует построения адекватной системы психолого-педагогического сопровождения. Сопровождение - это система профессиональной деятельности, направленная на создание социально-психологических условий для успешного воспитания, обучения и развития ребенка на каждом возрастном этапе. В 10 общеобразовательных учреждениях организованы школьные психолого-медико - педагогические консилиумы. В состав школьных ПМПк входят:

| Общеобразовательное учреждение | Психолог | Логопед | Дефектолог | Соц. педагог | Мед. сестра |
|--------------------------------|----------|---------|------------|--------------|-------------|
| Преображенская СОШ             | +        | +       | -          | +            | +           |
| Краснополянская СОШ            |          | +       | +          | +            | +           |
| Кругоярская СОШ                | +        | +       | -          | +            | +           |
| Гляденская СОШ                 | +        |         | -          | +            | +           |
| Павловская СОШ                 | +        | -       | -          | +            | +           |
| Подсосенская СОШ               | +        | -       | -          | +            | +           |
| Степновская СОШ                | +        | +       | -          | +            | +           |
| Сахптинская СОШ                | +        | +       | -          | +            | +           |
| Медведская ООШ                 | -        | +       | -          | -            | -           |
| Ельниковская ООШ               | -        | +       | -          | -            | -           |

20 декабря 1993 года ООН были приняты Стандартные правила равных возможностей для инвалидов, которые базировались на ключевых Международных документах и аккумулировали опыт многих стран.

Именно в это время, когда Международные правовые акты, под которыми стоит подпись России, обязали нашу страну устранить все препятствия для активной жизни инвалидов, и был принят Закон "О социальной защите инвалидов в Российской Федерации", который определил весь комплекс поддержки жизнедеятельности инвалидов - медицинской, социальной и профессиональной. Закон гарантирует российским инвалидам право на достойную и полноценную жизнь, на создание такой инфраструктуры, которая снимает барьеры между инвалидами и здоровыми людьми.

| Всего | Дети – инвалиды по заболеванию                             |   | Дети – инвалиды с умеренной умственной отсталостью   |   |  |
|-------|--|---|--|---|--|
|       | Обучаются в О.У. по общеобразовательной программе в классе | Обучаются в О.У. по общеобразовательной программе на дому | Обучаются в спец. кор.класс VIII вида По программе «Воспитание и обучение детей с тяжёлой интеллектуальной недостаточностью» | Обучаются не дому. По программе «Воспитание и обучение детей с тяжёлой интеллектуальной недостаточностью» | Не обучаются на основании заключения МСЭ КЭК |
| 41    | 20   | 3   | 8  | 5   | 5  |

## 2.4. Укомплектованность фондов школьных библиотек на 14.09.2009г.

### Первая ступень

| УМК                   | % укомплектованности ШБ на 14.09.09г. | В том числе % укомплектованности за счет |                     |        |
|-----------------------|---------------------------------------|--|---------------------|--------|
|                       |                                       | Имевшихся фондов                         | Поступлений из края |        |
|                       |                                       |  | 2008                | 2009   |
| <b>Школа России</b>   | 100%                                  | 72%                                      | 6%                  | 22%    |
| <b>РО Занков:</b>     | 100%                                  | 75.5%                                    | 14%                 | 10.5%  |
| <b>Школа 21 века:</b> | 100%                                  | 61%                                      | 27%                 | 12%    |
| <b>«Гармония»</b>     | 100%                                  | -  | -                   | 100%   |
| <b>общий</b>          | 100%                                  | 52.12%                                   | 11.75%              | 36.12% |

### Вторая ступень

| % укомплектованности ШБ на 14.09.09г | В том числе % укомплектованности за счет |                     |        |   | Сумма (тыс.руб.) |                               |      |                      |      |                     |      |              |      |
|--------------------------------------|--|---------------------|--------|---|------------------|-------------------------------|------|----------------------|------|---------------------|------|--------------|------|
|                                      | Имеющихся фондов                         | Поступлений из края |        | Учебников, переданных родителям в конце уч.года |                  | Средств образоват. учреждения |      | Родительских средств |      | Спонсорских средств |      | Средств края |      |
|                                      |  | 2008                | 2009   | 2008  | 2009             | 2008                          | 2009 | 2008                 | 2009 | 2008                | 2009 | 2008         | 2009 |
| 94,6%                                | 72.85%                                   | 11.5%               | 10.25% |   |                  | 34714,7                       |      | 23922                |      | 1000                |      | 180062,33    |      |

### Третья ступень

| % укомплектованности ШБ на 14.09.09 | В том числе % укомплектованности за счет |                     |      |   |      | Сумма (тыс.руб.)             |      |                       |      |                      |      |              |      |
|-------------------------------------|--|---------------------|------|---|------|------------------------------|------|-----------------------|------|----------------------|------|--------------|------|
|                                     | Имеюти хся фондов                        | Поступлений из края |      | Учебников, переданных родителям в конце уч.года |      | Средств образоват учреждений |      | Родител ьских средств |      | Спонсор ских средств |      | Средств края |      |
|                                     |  | 2008                | 2009 | 2008  | 2009 | 2008                         | 2009 | 2008                  | 2009 | 2008                 | 2009 | 2008         | 2009 |
| 93,6%                               | 75.6%                                    | 10,2%               | 7.8% |   |      | 1791                         |      | 1251                  |      |                      |      | 39496,46     |      |

### 3.Лицензирование, аккредитация образовательных учреждений на 01.09.2009г.

| ОУ                           | Лицензирование  |   |   | Аккредитация |        |        |
|------------------------------|---|---|---|--------------|--------|--------|
|                              | 2009 г  | 2010 г  | 2011 г  | 2010 г.      | 2011 г | 2012 г |
| Средние школы                | МОУ«Сахаптинская СОШ» (октябрь)<br>МОУ«Краснополянская СОШ» (октябрь)<br>МОУ «Крутоярская СОШ» (ноябрь) | МОУ «Дороховская СОШ» (октябрь)   | МОУ «Степновская СОШ» (август)<br>МОУ «Преображенская СОШ» (август)<br>МОУ «Гляденская СОШ» (октябрь)<br>МОУ «Сохновская СОШ» (октябрь)<br>МОУ «Подсосенская СОШ» (ноябрь)<br>МОУ «Павловская СОШ» (ноябрь) | 0            | 10     | 0      |
| Основные школы               |   | МОУ «Ельниковская ООШ» (октябрь)  | МОУ «Сережская ООШ» (октябрь)<br>МОУ «Медведская ООШ» (октябрь)<br>МОУ «Антроповская ООШ» (январь)  | 0            | 4      | 0      |
| Дошколь ные ОУ               |   | Краснополянский д/с (январь)<br>Красносопкинский д/с (октябрь)<br>Гляденский д/с (октябрь)<br>Подсосенский д/с (октябрь)<br>Павловский д/с (октябрь)<br>Дороховский д/с (ноябрь)<br>Сахаптинский д/с (ноябрь) |   | 0            | 0      | 12     |
| Уч-я доп. образова ния детей |   | ДДТ   |   | ДЮ СШ        | ДДТ    | 0      |

#### 4. Доступность и вариативность общего образования

##### 4.1. Организация предпрофильной подготовки

| ОУ                     | Ф.И.О<br>ответственного за<br>ППП | Всего кол-во<br>часов УП для<br>ППП | Кол-во курсов<br>по выбору<br>час/курс | Часов на курс<br>профес.<br>самоопределения |
|------------------------|-----------------------------------|-------------------------------------|--|---|
| Гляденская<br>СОШ      | Кузнецова З.Н                     | 5,5                                 | 4,5/18                                 | 1   |
| Дороховская<br>СОШ     | Петрова В.В.                      | 5,5                                 | 4,5/9                                  | 1   |
| Краснополянская<br>СОШ | Мазурова Е.А                      | 4,5                                 | 3,5/9                                  | 1   |
| Крутоярская<br>СОШ     | Есеенко П.И.                      | 5,5                                 | 4,5/14                                 | 1   |
| Павловская<br>СОШ      | Тютерева С.И.                     | 5,5                                 | 4,5/13                                 | 1   |
| Подсосенская<br>СОШ    | Цветчих Г.В                       | 5,5                                 | 4,5/13                                 | 1   |
| Преображенская<br>СОШ  | Парамонова Т.А.                   | 5,5                                 | 4,5/15                                 | 1   |
| Сахаптинская<br>СОШ    | Медведская Е.В.                   | 5,5                                 | 4,5/13                                 | 1   |
| Сохновская<br>СОШ      | Кузовихина В.М.                   | 5                                   | 4/7                                    | 1   |
| Степновская<br>СОШ     | Беляева В.М                       | 5,5                                 | 4,5/11                                 | 1   |
| Антроповская<br>ООШ    | Кухарчук Г.М.                     | 4,5                                 | 3,5/12                                 | 1   |
| Ельниковская<br>ООШ    | Прудий О.Е                        | 4,5                                 | 2,5/8                                  | 2   |
| Медведская<br>ООШ      | Головина Н.А                      | 5,5                                 | 4,5/9                                  | 1   |
| Сережская ООШ          | Пахомова И.В.                     | 4,5                                 | 4/10                                   | 0,5   |

##### 4.2. Сведения о профильном обучении 2009-2010 уч.год

| ОУ                     | Всего учащихся |        | Кол-во классов<br>проф.обучения |        | Кол-во групп<br>проф.обучения |        | Кол-во уч-ся,<br>обучающихся по<br>программе<br>проф.обучения |        |
|------------------------|----------------|--------|---------------------------------|--------|-------------------------------|--------|---|--------|
|                        | 10 кл.         | 11 кл. | 10 кл.                          | 11 кл. | 10 кл.                        | 11 кл. | 10 кл.  | 11 кл. |
| Гляденская<br>СОШ      | 21             | 28     | 1                               | 2      | 3                             | 3      | 21  | 28     |
| Краснополянская<br>СОШ | 20             | -      | 1                               | 1      | 3                             | -      | 20  | -      |
| Крутоярская<br>СОШ     | 13             | 15     | 1                               | 1      | 3                             | 3      | 13  | 15     |
| Преображенская<br>СОШ  | 17             | -      | 1                               | -      | 5                             | -      | 17  | -      |
| Степновская<br>СОШ     | 28             | 27     | 2                               | 2      | 7                             | 7      | 28  | 27     |
| Итого по району        | 99             | 70     | 6                               | 6      | 21                            | 13     | 99  | 70     |

### 4.3. КАДРОВЫЙ РЕСУРС СТАРШЕЙ ШКОЛЫ (2009-2010 уч.год)

| ОУ                 | Всего педагогов | Из них:               |                            |
|--------------------|-----------------|-----------------------|----------------------------|
|                    |                 | I категория<br>чел/ % | Высшая категория<br>чел/ % |
| Гляденская СОШ     | 12              | 7/58,3                | 5/41,7                     |
| Дороховская СОШ    | 12              | 6/50                  | -/                         |
| Кр.Полянская СОШ   | 17              | 7/41                  | 3/17,7                     |
| Крутоярская СОШ    | 10              | 3/30                  | 3/30                       |
| Павловская СОШ     | 15              | 8/53,3                | -                          |
| Подсосенская СОШ   | 10              | 6/60                  | -                          |
| Преображенская СОШ | 14              | 7/49,9                | 4/28,5                     |
| Сахаптинская СОШ   | 9               | 3/33,3                | 1/9                        |
| Степновская СОШ    | 18              | 9/50                  | 2/11                       |
| Сохновская СОШ     | 10              | 4/40                  | -                          |

### 4.4. Реализация содержания начального общего образования средствами развивающих образовательных программ дидактической системы Л.В.Занкова

| № п/п | Школа           | 1 класс        |                 | 2 класс        |                 | 3 класс        |                 | 4 класс        |                 |
|-------|-----------------|----------------|-----------------|----------------|-----------------|----------------|-----------------|----------------|-----------------|
|       |                 | кол-во классов | кол-во учащихся | кол-во классов | кол-во учащихся | кол-во классов | кол-во учащихся | кол-во классов | кол-во учащихся |
| 1     | Сохновская СОШ  | 1              | 3               | 1              | 5               | 1              | 3               | -              | -               |
| 2     | Гляденская СОШ  | 1              | 19              | -              | -               | 1              | 18              | 1              | 18              |
| 3     | Степновская СОШ | 1              | 25              | 2              | 27              | 1              | 24              | 1              | 16              |
|       | ВСЕГО           | 3              | 47              | 3              | 32              | 3              | 45              | 2              | 34              |

### 4.5. Реализация содержания начального общего образования средствами образовательной программы «Школа 21 века» (Виноградова Н.Ф.)

| Школа          | 1 класс        |                 | 2 класс        |                 | 3 класс        |                 | 4 класс        |                 |
|----------------|----------------|-----------------|----------------|-----------------|----------------|-----------------|----------------|-----------------|
|                | кол-во классов | кол-во учащихся | кол-во классов | кол-во учащихся | кол-во классов | кол-во учащихся | кол-во классов | кол-во учащихся |
| Гляденская СОШ | -              | -               | 1              | 16              | -              | -               | -              | -               |
| Павловская СОШ | -              | -               | -              | -               | -              | -               | 1              | 11              |
| ВСЕГО:         | -              | -               | 1              | 16              |                |                 | 1              | 11              |



#### 4.6 Реализация содержания начального общего образования средствами образовательной программы «Гармония» (под редакцией Н.Б.Истоминой)

| Школа              | 1 класс        | 1 класс      | 2 класс        | 2 класс      | 3 класс        | 3 класс      | 4 класс        | 4 класс      |
|--------------------|----------------|--------------|----------------|--------------|----------------|--------------|----------------|--------------|
|                    | Кол-во классов | Кол-во уч-ся | Кол-во классов | Кол-во уч-ся | Кол-во классов | Кол-во уч-ся | Кол-во классов | Кол-во уч-ся |
| Преображенская СОШ | 1              | 22           | -              | -            | -              | -            | -              | -            |
| ВСЕГО:             | 1              | 22           | -              | -            | -              | -            | -              | -            |

#### 4.7. Реализация содержания начального образования средствами образовательной программы «Школа России»

| № п/п | Школа               | Классы                |
|-------|---------------------|-----------------------|
| 1.    | Гляденская СОШ      | -                     |
| 2.    | Дороховская СОШ     | 1-4                   |
| 3.    | Краснополянская СОШ | 1-4                   |
| 4.    | Крутоярская СОШ     | 1-4                   |
| 5.    | Павловская СОШ      | 1-3                   |
| 6.    | Подсосенская СОШ    | 1-4                   |
| 7.    | Преображенская СОШ  | 2-4                   |
| 8.    | Сахаптинская СОШ    | 1-4                   |
| 9.    | Сохновская СОШ      | 4                     |
| 10.   | Степновская СОШ     | 3(1 класс)-4(1 класс) |
| 11.   | Антроповская ООШ    | 1-4                   |
| 12.   | Ельниковская ООШ    | 1-4                   |
| 13.   | Медведская ООШ      | 1-4                   |
| 14.   | Сережская ООШ       | 1-4                   |

#### 4.8. Сведения о начальных малокомплектных школах на 05.09. 2009г.

| №                          | Название школы    | Кол-во классов/классов комплектов | Кол-во учащихся | Уч-ся 1-х класс-сов | Второгодники | Всего учителей | Квалификационные категории |             |             | Образовательный уровень |                             |          |                  | Обучались на курсах повыш. квалифик. с 2005 по 2009гг. | Молодые специалисты | Пенсионного возраста | Ежедневно подвезают к месту работы |
|----------------------------|-------------------|-----------------------------------|-----------------|---------------------|--------------|----------------|----------------------------|-------------|-------------|-------------------------|-----------------------------|----------|------------------|--|---------------------|----------------------|------------------------------------|
|                            |                   |                                   |                 |                     |              |                | Высшая категория           | 1 категория | 2 категория | С высшим образованием   | Со сред./спец. образованием | С иными  | Обучаются заочно |  |                     |                      |                                    |
| 1                          | 2                 | 3                                 | 4               | 5                   | 6            | 7              | 8                          | 9           | 10          | 11                      | 12                          | 13       | 14               | 15   | 16                  | 17                   | 18                                 |
| <b>Гляденская СОШ</b>      |                   |                                   |                 |                     |              |                |                            |             |             |                         |                             |          |                  |  |                     |                      |                                    |
| 1.                         | Голубковская      | 2/1                               | 5               | -                   | -            | 1              | -                          | 1           | -           | -                       | 1                           | -        | КГПУ 2 к.        | 2006   | -                   | -                    | 1                                  |
| 2.                         | Зарянская         | 3/1                               | 12              | -                   | -            | 1              | -                          | 1           | -           | -                       | 1                           | -        | -                | 2005   | -                   | -                    | 1                                  |
| 3.                         | Кибитенская       | 3/1                               | 12              | -                   | -            | 1              | -                          | 1           | -           | -                       | 1                           | -        | -                | 2006   | -                   | 1                    | 1                                  |
| 4.                         | Степноозёрская    | 3/2                               | 7               | 2                   | -            | 2              | -                          | 1           | -           | 2                       | -                           | -        | -                | -  | -                   | -                    | 1                                  |
| <b>Краснополянская СОШ</b> |                   |                                   |                 |                     |              |                |                            |             |             |                         |                             |          |                  |  |                     |                      |                                    |
| 5.                         | Леснополянская    | 3/1                               | 8               | 3                   | 1            | 1              | -                          | -           | -           | 1                       | -                           | -        | -                | 2008   | -                   | -                    | 1                                  |
| 6.                         | Ярлыкская         | 2/1                               | 11              | 5                   | -            | 1              | -                          | -           | -           | 1                       | -                           | -        | -                | 2007   | -                   | 2                    | -                                  |
| <b>Крутоярская СОШ</b>     |                   |                                   |                 |                     |              |                |                            |             |             |                         |                             |          |                  |  |                     |                      |                                    |
| 7.                         | Березняковская    | 4/2                               | 19              | 9                   | -            | 2              | -                          | -           | -           | -                       | 2                           | -        | -                | 2009   | -                   | 2                    | -                                  |
| 8.                         | Большесосновская  | 2/1                               | 6               | 2                   | -            | 1              | -                          | -           | -           | -                       | 1                           | -        | -                | 2009   | -                   | -                    | -                                  |
| 9.                         | Новосоксинская    | 4/2                               | 17              | 8                   | -            | 2              | -                          | -           | -           | 1                       | 1                           | -        | -                | 2009<br>2007   | -                   | 2                    | -                                  |
| <b>Павловская СОШ</b>      |                   |                                   |                 |                     |              |                |                            |             |             |                         |                             |          |                  |  |                     |                      |                                    |
| 10.                        | Захаринская       | 3/1                               | 7               | 3                   | -            | 1              | -                          | -           | 1           | -                       | 1                           | -        | -                | 2007   | -                   | -                    | -                                  |
| 11.                        | Новониколаевская  | 3/1                               | 5               | 1                   | -            | 1              | -                          | 1           | -           | -                       | 1                           | -        | -                | 2006   | -                   | -                    | -                                  |
| 12.                        | Сютюкская         | 4/2                               | 11              | 3                   | -            | 2              | -                          | -           | 2           | 1                       | 1                           | -        | КГПУ 5 к         | 2007   | 1                   | -                    | 1                                  |
| <b>Подсосенская СОШ</b>    |                   |                                   |                 |                     |              |                |                            |             |             |                         |                             |          |                  |  |                     |                      |                                    |
| 13.                        | Селедковская      | 3/1                               | 7               | 2                   | -            | 1              | -                          | -           | 1           | -                       | 1                           | -        | -                | 2006   | -                   | -                    | -                                  |
| 14.                        | Скоробогатовская  | 2/1                               | 5               | -                   | -            | 1              | -                          | 1           | -           | -                       | 1                           | -        | -                | 2006   | -                   | -                    | -                                  |
| 15.                        | Старожилковская   | 3/1                               | 9               | 2                   | -            | 1              | -                          | -           | 1           | -                       | 1                           | -        | -                | 2008   | -                   | -                    | -                                  |
| <b>Преображенская СОШ</b>  |                   |                                   |                 |                     |              |                |                            |             |             |                         |                             |          |                  |  |                     |                      |                                    |
| 16.                        | Ильинская         | 3/2                               | 19              | 3                   | -            | 2              | -                          | 1           | 1           | 1                       | 1                           | -        | -                | 2006   | -                   | -                    | 1                                  |
| <b>Сахатинская СОШ</b>     |                   |                                   |                 |                     |              |                |                            |             |             |                         |                             |          |                  |  |                     |                      |                                    |
| 17.                        | Сереульская       | 4/1                               | 11              | 3                   | -            | 1              | -                          | 1           | -           | 1                       | -                           | -        | -                | 2008   | -                   | -                    | -                                  |
| <b>Сохновская СОШ</b>      |                   |                                   |                 |                     |              |                |                            |             |             |                         |                             |          |                  |  |                     |                      |                                    |
| 18.                        | Верхнеададымская  | 3/1                               | 11              | 4                   | -            | 1              | -                          | -           | 1           | 1                       | -                           | -        | -                | Дистанционные  | -                   | -                    | -                                  |
| 19.                        | Нижнеададымская   | 3/1                               | 11              | -                   | -            | 1              | -                          | -           | -           | -                       | 1                           | -        | -                | -  | -                   | -                    | -                                  |
| <b>Степновская СОШ</b>     |                   |                                   |                 |                     |              |                |                            |             |             |                         |                             |          |                  |  |                     |                      |                                    |
| 20.                        | Верхнеберёзовская | 3/1                               | 14              | 3                   | -            | 1              | -                          | -           | 1           | -                       | 1                           | -        | -                | 2007   | -                   | -                    | -                                  |
| 21.                        | Жгутовская        | 3/1                               | 15              | 7                   | -            | 1              | -                          | -           | 1           | -                       | 1                           | -        | кгпу 3к.         | -  | -                   | -                    | -                                  |
| 22.                        | Кольцовская       | 4/2                               | 28              | 9                   | -            | 2              | -                          | -           | 1           | -                       | 2                           | -        | -                | 2009   | -                   | -                    | 1                                  |
| 23.                        | Красногорская     | 4/1                               | 12              | 2                   | -            | 2              | 1                          | 1           | -           | 1                       | 1                           | -        | -                | 2005<br>2007<br>2009                                   | -                   | -                    | -                                  |
| 24.                        | Московская        | 4/2                               | 16              | 6                   | -            | 2              | -                          | 1           | 1           | -                       | 2                           | -        | -                | 2005<br>2007<br>2009                                   | -                   | -                    | -                                  |
| 25.                        | Предгорновская    | 4/2                               | 18              | 8                   | -            | 2              | -                          | -           | 2           | 1                       | 1                           | -        | -                | 2007<br>2006   | -                   | -                    | -                                  |
| 26.                        | Среднеберёзовская | 3/2                               | 12              | 4                   | -            | 2              | -                          | -           | 1           | -                       | 1                           | -        | -                | 2006   | -                   | -                    | -                                  |
| <b>ИТОГО</b>               |                   | <b>82/35</b>                      | <b>308</b>      | <b>89</b>           | <b>1</b>     | <b>36</b>      | <b>1</b>                   | <b>10</b>   | <b>14</b>   | <b>11</b>               | <b>24</b>                   | <b>-</b> | <b>3</b>         | <b>29</b>  | <b>1</b>            | <b>7</b>             | <b>8</b>                           |

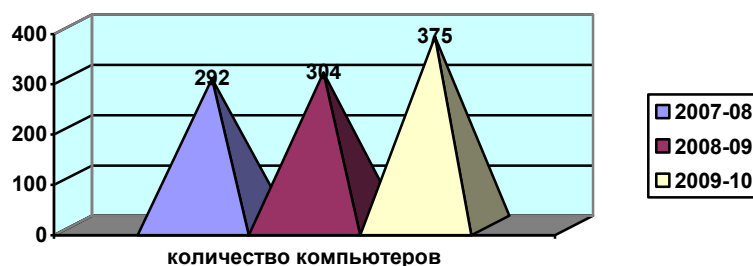
## 4.9. Состояние учебно-материальной базы в начальных малокомплектных школах на 05.09. 2009г.

| №                          | Название школы    | Наличие в учреждениях |                     |                           |  |               |            |                             |                         |          | Источник теплоснабжения |        | Соответствие классовых комнат санитарным нормам |                        |                    |                  | Автоматизированное рабочее место |
|----------------------------|-------------------|-----------------------|---------------------|---------------------------|--|---------------|------------|-----------------------------|-------------------------|----------|-------------------------|--------|---|------------------------|--------------------|------------------|----------------------------------|
|                            |                   | Спортплощадка         | Пришкольный участок | Озеленение территории 50% | Твёрдое покрытие дорожек на территории | Мусоросборник | Водопровод | Канализация (тёплый туалет) | Комната для приёма пищи | Спортзал | Бойлерные               | Печное | Софиты  | Разновозрастная мебель | Панели (1 м 70 см) | Раздвижные шторы |                                  |
| 1                          | 2                 | 3                     | 4                   | 5                         | 6                                      | 7             | 8          | 9                           | 10                      | 11       | 12                      | 13     | 14  | 15                     | 16                 | 17               | 18                               |
| <b>Гляденская СОШ</b>      |                   |                       |                     |                           |  |               |            |                             |                         |          |                         |        |   |                        |                    |                  |                                  |
| 27.                        | Голубковская      | +                     | +                   | +                         | +                                      | +             | -          | -                           | +                       | -        | +                       | -      | +   | +                      | +                  | +                | +                                |
| 28.                        | Зарянская         | +                     | +                   | +                         | +                                      | -             | +          | +                           | +                       | +        | +                       | -      | +   | +                      | +                  | +                | +                                |
| 29.                        | Кибитенская       | +                     | +                   | +                         | -                                      | -             | +          | -                           | +                       | +        | центральное             |        | +   | +                      | +                  | +                | +                                |
| 30.                        | Степноозёрская    | +                     | +                   | +                         | +                                      | +             | +          | +                           | +                       | +        | +                       | -      | +   | +                      | +                  | +                | +                                |
| <b>Краснополянская СОШ</b> |                   |                       |                     |                           |  |               |            |                             |                         |          |                         |        |   |                        |                    |                  |                                  |
| 31.                        | Леснополянская    | +                     | -                   | +                         | +                                      | +             | +          | +                           | +                       | -        | +                       | -      | +   | +                      | +                  | +                | +                                |
| 32.                        | Ярлыкская         | +                     | +                   | +                         | +                                      | +             | +          | +                           | +                       | -        | +                       | -      | +   | +                      | +                  | +                | +                                |
| <b>Крутоярская СОШ</b>     |                   |                       |                     |                           |  |               |            |                             |                         |          |                         |        |   |                        |                    |                  |                                  |
| 33.                        | Березняковская    | +                     | +                   | +                         | +                                      | +             | +          | +                           | +                       | +        | +                       | -      | +   | +                      | +                  | -                | +                                |
| 34.                        | Большесосновская  | +                     | +                   | +                         | +                                      | +             | +          | +                           | +                       | +        | +                       | -      | +   | +                      | +                  | +                | +                                |
| 35.                        |                   |                       |                     |                           |  |               |            |                             |                         |          |                         |        |   |                        |                    |                  |                                  |
| 36.                        | Новосоксинская    | +                     | +                   | +                         | +                                      | +             | +          | +                           | +                       | +        | +                       | -      | +   | +                      | +                  | +                | +                                |
| <b>Павловская СОШ</b>      |                   |                       |                     |                           |  |               |            |                             |                         |          |                         |        |   |                        |                    |                  |                                  |
| 37.                        | Захаринская       | +                     | +                   | +                         | +                                      | +             | +          | -                           | +                       | +        | +                       | -      | +   | +                      | +                  | +                | +                                |
| 38.                        |                   |                       |                     |                           |  |               |            |                             |                         |          |                         |        |   |                        |                    |                  |                                  |
| 39.                        | Новониколаевская  | +                     | +                   | +                         | +                                      | +             | +          | -                           | +                       | +        | +                       | -      | +   | +                      | +                  | +                | +                                |
| 40.                        | Сютюкская         | -                     | +                   | +                         | +                                      | +             | +          | -                           | +                       | -        | +                       | -      | +   | +                      | +                  | +                | +                                |
| <b>Подсосенская СОШ</b>    |                   |                       |                     |                           |  |               |            |                             |                         |          |                         |        |   |                        |                    |                  |                                  |
| 41.                        | Селедковская      | -                     | +                   | -                         | -                                      | +             | -          | +                           | +                       | -        | +                       | -      | +   | +                      | +                  | +                | +                                |
| 42.                        | Скоробогатовская  | +                     | +                   | +                         | -                                      | +             | +          | +                           | +                       | -        | +                       | -      | +   | +                      | +                  | +                | +                                |
| 43.                        | Старожиловская    | +                     | +                   | -                         | +                                      | +             | +          | +                           | +                       | +        | +                       | -      | +   | +                      | +                  | +                | +                                |
| <b>Преображенская СОШ</b>  |                   |                       |                     |                           |  |               |            |                             |                         |          |                         |        |   |                        |                    |                  |                                  |
| 44.                        | Ильинская         | +                     | +                   | +                         | +                                      | +             | +          | -                           | +                       | -        | центральное             |        | +   | +                      | +                  | +                | +                                |
| <b>Сахаптинская СОШ</b>    |                   |                       |                     |                           |  |               |            |                             |                         |          |                         |        |   |                        |                    |                  |                                  |
| 45.                        | Сереульская       | +                     | +                   | +                         | +                                      | +             | +          | -                           | +                       | -        | +                       | -      | +   | +                      | +                  | +                | +                                |
| <b>Сохновская СОШ</b>      |                   |                       |                     |                           |  |               |            |                             |                         |          |                         |        |   |                        |                    |                  |                                  |
| 46.                        | Верхнеададымская  | +                     | +                   | +                         | +                                      | +             | +          | +                           | +                       | +        | +                       | -      | +   | +                      | +                  | +                | +                                |
| 47.                        | Нижнеададымская   | -                     | +                   | +                         | +                                      | +             | -          | -                           | +                       | +        | -                       | +      | +   | +                      | +                  | -                | +                                |
| <b>Степновская СОШ</b>     |                   |                       |                     |                           |  |               |            |                             |                         |          |                         |        |   |                        |                    |                  |                                  |
| 48.                        | Верхнеберёзовская | +                     | +                   | +                         | +                                      | +             | +          | +                           | +                       | +        | +                       | -      | +   | +                      | +                  | +                | +                                |
| 49.                        | Жгутовская        | +                     | +                   | +                         | +                                      | +             | +          | -                           | +                       | +        | +                       | -      | +   | +                      | +                  | +                | +                                |
| 50.                        | Кольцовская       | +                     | +                   | +                         | +                                      | +             | +          | -                           | +                       | +        | +                       | -      | +   | +                      | +                  | +                | +                                |
| 51.                        | Красногорская     | +                     | +                   | +                         | +                                      | +             | +          | +                           | +                       | +        | +                       | -      | +   | +                      | +                  | +                | +                                |
| 52.                        | Московская        | +                     | +                   | +                         | +                                      | +             | +          | -                           | +                       | -        | +                       | -      | +   | +                      | +                  | +                | +                                |
| 53.                        |                   |                       |                     |                           |  |               |            |                             |                         |          |                         |        |   |                        |                    |                  |                                  |
| 54.                        | Предгорновская    | +                     | +                   | +                         | +                                      | +             | +          | -                           | +                       | +        | +                       | -      | +   | +                      | +                  | +                | +                                |
| 55.                        | Среднеберёзовская | +                     | +                   | +                         | +                                      | +             | +          | +                           | +                       | +        | +                       | -      | +   | +                      | +                  | +                | +                                |
| 56.                        |                   |                       |                     |                           |  |               |            |                             |                         |          |                         |        |   |                        |                    |                  |                                  |
|                            |                   | 23                    | 25                  | 24                        | 23                                     | 24            | 23         | 14                          | 26                      | 17       | 25                      | 1      | 26  | 26                     | 26                 | 24               | 26                               |

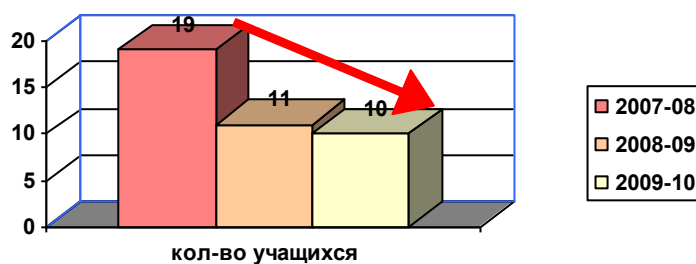
#### 4.10. Сведения о компьютерной технике образовательного учреждения

| МОУ<br>(СОШ/ООШ)                        | Гляденская СОШ | Дороховская СОШ | Краснополянская СОШ | Крутойряская СОШ | Павловская СОШ | Подсосенская СОШ | Преображенская СОШ | Сахаптинская СОШ | Степновская СОШ | Сохновская СОШ | Антроповская ООШ | Ельниковская ООШ | Медведская ООШ | Серезская ООШ | <b>ВСЕГО</b> |
|---|----------------|-----------------|---------------------|------------------|----------------|------------------|--------------------|------------------|-----------------|----------------|------------------|------------------|----------------|---------------|--------------|
| <b>Компьютеры</b>                       |                |                 |                     |                  |                |                  |                    |                  |                 |                |                  |                  |                |               |              |
| Всего ПК в ОУ                           | 63             | 11              | 30                  | 62               | 20             | 23               | 44                 | 16               | 60              | 14             | 6                | 5                | 7              | 14            | <b>375</b>   |
| На 1 компьютер приходится учащихся      | 5              | 15              | 9                   | 5                | 8              | 9                | 6                  | 17               | 22              | 8              | 8                | 7                | 9              | 6             | <b>≈10</b>   |
| <b>Сеть</b>                             |                |                 |                     |                  |                |                  |                    |                  |                 |                |                  |                  |                |               |              |
| Кол-во ПК объединенных в локальную сеть | 44             | 8               | 12                  | 12               | 14             | 12               | 23                 | 6                | 45              | 6              | 4                | 3                | 1              | 10            | <b>200</b>   |
| Из них, в компьютерном классе           | 20             | 6               | 11                  | 12               | 11             | 12               | 19                 | 6                | 22              | 4              | 4                | 3                | 1              | 7             | <b>138</b>   |
| <b>Интернет</b>                         |                |                 |                     |                  |                |                  |                    |                  |                 |                |                  |                  |                |               |              |
| Кол-во ПК подключенных к сети Интернет  | 22             | 10              | 16                  | 17               | 19             | 16               | 14                 | 16               | 38              | 9              | 1                | 4                | 3              | 1             | <b>205</b>   |
| <b>Дополнительные устройства</b>        |                |                 |                     |                  |                |                  |                    |                  |                 |                |                  |                  |                |               |              |
| Интерактивная доска                     | 10             |                 | 1                   | 3                |                |                  | 7                  |                  | 5               |                |                  |                  |                | 2             | <b>28</b>    |
| принтер                                 | 8              | 2               | 5                   | 5                | 2              | 2                | 8                  | 6                | 7               | 3              | 2                | 2                | 3              | 5             | <b>60</b>    |
| медиапроектор                           | 20             | 1               | 2                   | 6                | 1              | 1                | 9                  | 3                | 9               | 2              | 1                | 1                | 1              | 2             | <b>59</b>    |
| Web-камера                              | 2              |                 |                     |                  |                |                  |                    |                  | 13              |                |                  |                  | 1              |               | <b>16</b>    |
| цифровые видеокамера                    | 1              |                 | 1                   | 2                |                |                  | 1                  | 1                | 2               |                |                  | 1                |                | 1             | <b>10</b>    |
| цифровые фотокамера                     | 1              |                 | 1                   | 2                | 1              | 1                | 1                  | 1                | 2               | 1              | 1                | 1                | 2              | 1             | <b>16</b>    |
| сканер                                  | 9              | 1               | 2                   | 1                | 1              | 1                | 4                  | 2                | 9               | 3              | 1                | 2                | 1              | 3             | <b>31</b>    |

Количество компьютеров по годам



Количество учащихся на 1 компьютер



## 5. Информация о педагогических кадрах

### 5.1. Образовательный уровень педагогов Назаровского района на 05.09.2009г.

| Общеобразовательное учреждение | 2008-2009уч.г.                   |                                 | 2009-2010уч.г.                   |                                 |                             |                                    |
|--------------------------------|----------------------------------|---------------------------------|----------------------------------|---------------------------------|-----------------------------|------------------------------------|
|                                | Всего педагогов с совместителями | Педагогов с высшим образованием | Всего педагогов с совместителями | Педагогов с высшим образованием | Получают высшее образование | Получают средне- спец. Образование |
| Гляденская СОШ                 | 51                               | 29<br>57%                       | 49                               | 30<br>61%                       | 4<br>6%                     | 1<br>2%                            |
| Дороховская СОШ                | 25                               | 15<br>60%                       | 23                               | 13<br>57%                       | 3<br>13%                    | -                                  |
| Краснополянская СОШ            | 38                               | 25<br>66%                       | 40                               | 27<br>67%                       | 5<br>13%                    | -                                  |
| Крутоярская СОШ                | 47                               | 30<br>64%                       | 45                               | 28<br>62%                       | 2<br>4%                     | -                                  |
| Павловская СОШ                 | 30                               | 18<br>60%                       | 29                               | 17<br>58%                       | 3<br>10%                    | -                                  |
| Подсосенская СОШ               | 28                               | 14<br>50%                       | 28                               | 16<br>57%                       | 2<br>8%                     | 1<br>4%                            |
| Преображенская СОШ             | 33                               | 27<br>82%                       | 34                               | 27<br>79%                       | 1<br>3 %                    | -                                  |
| Сахаптинская СОШ               | 29                               | 21<br>73%                       | 31                               | 23<br>74%                       | -                           | -                                  |
| Сохновская СОШ                 | 24                               | 17<br>71%                       | 21                               | 15<br>75%                       | 2<br>9%                     | 3<br>14%                           |
| Степновская СОШ                | 70                               | 44<br>63%                       | 68                               | 39<br>57%                       | 10<br>16%                   | 2                                  |
| Антроповская ООШ               | 15                               | 4<br>27%                        | 14                               | 4<br>29%                        | 4<br>29%                    | -                                  |
| Ельниковская ООШ               | 13                               | 8<br>62%                        | 14                               | 9<br>64%                        | 1<br>7%                     | -                                  |
| Медведская ООШ                 | 12                               | 5<br>42%                        | 12                               | 5<br>42%                        | 3<br>25%                    | -                                  |
| Серезская ООШ                  | 12                               | 8<br>67%                        | 15                               | 10<br>67%                       | 2<br>13%                    | -                                  |
| Всего                          | 441                              | 256<br>58%                      | 423                              | 263<br>62%                      | 42<br>10%                   | 7<br>2%                            |

**5.2. Заочное обучение педагогических работников  
Назаровского района на 05.09.2009г.**

| Образовательное учреждение             | Обучаются заочно |           | Закончили в 2009г. |           |
|--|------------------|-----------|--------------------|-----------|
|  | Высшее           | Ср./спец. | Высшее             | Ср./спец. |
| Гляденская СОШ                         | 4                | 1         | 1                  | 2         |
| Дороховская СОШ                        | 3                | -         | -                  | -         |
| Краснополянская СОШ                    | 5                | -         | 1                  | -         |
| Крутойрская СОШ                        | 2                | -         | -                  | -         |
| Павловская СОШ                         | 3                | -         | -                  | -         |
| Подсосенская СОШ                       | 2                | 1         | -                  | 1         |
| Преображенская СОШ                     | 1                | -         | -                  | -         |
| Сахаптинская СОШ                       | -                | -         | -                  | -         |
| Сохновская СОШ                         | 2                | 3         | -                  | -         |
| Степновская СОШ                        | 10               | 2         | 2                  | -         |
| Антроповская ООШ                       | 4                | -         | -                  | -         |
| Ельниковская ООШ                       | 1                | -         | -                  | -         |
| Медведская ООШ                         | 3                | -         | -                  | -         |
| Сережская ООШ                          | 2                | -         | -                  | -         |
| Итого:<br>общеобразовательные<br>школы | 42               | 7         | 4                  | 3         |
| Итого:<br>ДОУ                          | 6                | 5         | 3                  | 1         |
| Всего                                  | 48               | 13        | 7                  | 4         |

### 5.3 Курсовая подготовка за 2008/09 учебный год

#### а) в разрезе должностей и учебных предметов

| МОУ             | Директор (количество курсов) | Завуч    | Заместитель директора по воспитательной работе | Классные руководители | Социальные педагоги | история  | Русский язык | литература | математика | география | биология | физика   | Начальные классы | информатика | химия    | ОБЖ      | ИЗО      | Иностранные языки | другое    | Итого      |
|-----------------|------------------------------|----------|--|-----------------------|---------------------|----------|--------------|------------|------------|-----------|----------|----------|------------------|-------------|----------|----------|----------|-------------------|-----------|------------|
| Гляденская      | 3                            | 1        | 0  | 0                     | 0                   | 0        | 0            | 0          | 0          | 0         | 0        | 0        | 0                | 0           | 0        | 0        | 0        | 0                 | 0         | 9          |
| Дороховская     | 3                            | 1        | 0  | 0                     | 0                   | 1        | 0            | 0          | 0          | 0         | 2        | 1        | 1                | 0           | 0        | 0        | 0        | 0                 | 0         | 8          |
| Краснополянская | 0                            | 0        | 0  | 0                     | 0                   | 0        | 0            | 0          | 0          | 0         | 0        | 0        | 0                | 0           | 0        | 0        | 0        | 0                 | 0         | 4          |
| Крутоярская     | 0                            | 0        | 0  | 0                     | 0                   | 0        | 0            | 0          | 0          | 0         | 0        | 0        | 0                | 0           | 0        | 0        | 0        | 0                 | 0         | 12         |
| Павловская      | 3                            | 1        | 0  | 0                     | 0                   | 0        | 1            | 0          | 0          | 0         | 0        | 0        | 0                | 2           | 0        | 0        | 0        | 0                 | 6         | 10         |
| Подсосенская    | 2                            | 1        | 0  | 0                     | 0                   | 0        | 0            | 0          | 1          | 1         | 0        | 0        | 2                | 1           | 0        | 1        | 0        | 0                 | 2         | 11         |
| Преображенская  | 0                            | 0        | 0  | 0                     | 0                   | 0        | 0            | 0          | 0          | 0         | 0        | 0        | 0                | 0           | 0        | 1        | 1        | 1                 | 0         | 6          |
| Сахаптинская    | 1                            | 1        | 1  | 0                     | 0                   | 0        | 0            | 0          | 0          | 1         | 0        | 0        | 1                | 1           | 0        | 0        | 0        | 0                 | 2         | 8          |
| Сохновская      | 0                            | 0        | 0  | 0                     | 0                   | 0        | 0            | 0          | 0          | 0         | 0        | 0        | 0                | 0           | 0        | 0        | 0        | 0                 | 0         | 0          |
| Степновская     | 4                            | 1        | 1  | 2                     | 1                   | 2        | 6            | 0          | 4          | 0         | 0        | 2        | 0                | 2           | 6        | 1        | 2        | 3                 | 5         | 42         |
| Антроповская    | 0                            | 0        | 0  | 0                     | 0                   | 0        | 0            | 0          | 0          | 0         | 0        | 0        | 0                | 0           | 0        | 0        | 0        | 0                 | 0         | 6          |
| Ельниковская    | 0                            | 0        | 0  | 0                     | 0                   | 0        | 0            | 0          | 0          | 0         | 0        | 0        | 0                | 0           | 0        | 0        | 0        | 0                 | 4         | 4          |
| Медведская      | 1                            | 1        | 0  | 0                     | 0                   | 0        | 0            | 0          | 0          | 0         | 0        | 0        | 1                | 0           | 0        | 0        | 0        | 0                 | 1         | 4          |
| Сережская       | 1                            | 1        | 0  | 0                     | 0                   | 0        | 0            | 0          | 0          | 0         | 0        | 0        | 1                | 0           | 0        | 0        | 0        | 0                 | 0         | 3          |
| <b>Итого</b>    | <b>16</b>                    | <b>8</b> | <b>2</b>                                       | <b>2</b>              | <b>1</b>            | <b>3</b> | <b>7</b>     | <b>0</b>   | <b>1</b>   | <b>2</b>  | <b>2</b> | <b>3</b> | <b>5</b>         | <b>7</b>    | <b>6</b> | <b>3</b> | <b>3</b> | <b>4</b>          | <b>20</b> | <b>127</b> |

#### б) в разрезе полученных документов

| МОУ             | Количество педагогов | удостоверения     | справка   | сертификат | свидетельство |
|-----------------|----------------------|-------------------|-----------|------------|---------------|
| Гляденская      | 30                   | 11                | 3         | 5          |               |
| Дороховская     | 20                   | 13                | 1         | 1          |               |
| Краснополянская | 32                   | 4                 | 2         | 4          |               |
| Крутоярская     | 40                   | 12                | 5         | 1          | 2             |
| Павловская      | 28                   | 7                 | 3         |            | 3             |
| Подсосенская    | 25                   | 9                 |           |            |               |
| Преображенская  | 34                   | 6                 | 3         | 2          | 1             |
| Сахаптинская    | 31                   | 7                 | 5         |            |               |
| Сохновская      | 18                   |                   | 3         |            |               |
| Степновская     | 67                   | 39                |           | 2          | 3             |
| Антроповская    | 10                   | 7                 |           | 2          |               |
| Ельниковская    | 13                   | 4                 |           |            |               |
| Медведская      | 10                   | 5                 | 1         | 2          |               |
| Сережская       | 10                   | 3                 | 1         |            |               |
| <b>Итого</b>    | <b>368</b>           | <b>127 (35 %)</b> | <b>27</b> | <b>20</b>  | <b>8</b>      |

#### 5.4. Аттестация педагогов Назаровского района на 05.09.2009г.

| №            | Образовательное учреждение | Всего педагогов и руководящих работников (с совместителями) |                       | Всего аттестовано с 2004 г. по 2009 г. |              |            |            |
|--------------|----------------------------|---|-----------------------|--|--------------|------------|------------|
|              |                            | Педагоги  | Руководящие работники | Всего аттестовано человек (%)          | Из них имеют |            |            |
|              |                            |   |                       |  | высшую к.к.  | I к.к.     | II к.к.    |
| 1.           | Гляденская СОШ             | 47  | 7                     | 45 (83%)                               | 8            | 23         | 14         |
| 2.           | Дороховская СОШ            | 23  | 3                     | 19 (73%)                               | -            | 13         | 6          |
| 3.           | Краснополянская СОШ        | 38  | 4                     | 28 (66%)                               | 4            | 15         | 9          |
| 4.           | Крутоярская СОШ            | 44  | 4                     | 25 (52%)                               | 6            | 9          | 10         |
| 5.           | Павловская СОШ             | 29  | 3                     | 24 (75%)                               | 3            | 12         | 9          |
| 6.           | Подсосенская СОШ           | 27  | 4                     | 28 (90%)                               | 1            | 17         | 10         |
| 7.           | Преображенская СОШ         | 33  | 4                     | 36 (97%)                               | 10           | 16         | 10         |
| 8.           | Сахаптинская СОШ           | 31  | 4                     | 21 (60%)                               | 2            | 12         | 7          |
| 9.           | Сохновская СОШ             | 21  | 3                     | 18 (75%)                               | 1            | 9          | 8          |
| 10.          | Степновская СОШ            | 67  | 7                     | 54 (73%)                               | 5            | 20         | 29         |
| 11.          | Антроповская ООШ           | 14  | 1                     | 10 (66%)                               | -            | 2          | 8          |
| 12.          | Ельниковская ООШ           | 14  | 1                     | 6 (40%)                                | -            | 1          | 5          |
| 13.          | Медведская ООШ             | 12  | 2                     | 14 (100%)                              | 1            | 5          | 8          |
| 14.          | Сережская ООШ              | 15  | 2                     | 11 (65%)                               | -            | 5          | 6          |
| 15.          | ДОУ                        | 111   | 12                    | 74 (60%)                               | 9            | 31         | 34         |
| 16.          | ДДТ                        | 190   | 2                     | 37 (19%)                               | 18           | 14         | 5          |
| 17.          | ДЮСШ                       | 20  | 2                     | 3 (17%)                                | 1            | 1          | 1          |
| <b>Всего</b> |                            | <b>736</b>  | <b>65</b>             | <b>453 (57%)</b>                       | <b>69</b>    | <b>205</b> | <b>179</b> |



### 5.5. Участие в муниципальных и всероссийских конкурсах

| № п/п | МОУ                 | Муниципальные конкурсы                 |                                |                         |                |            |                                |   |   | Всероссийские конкурсы |
|-------|---------------------|--|--------------------------------|-------------------------|----------------|------------|--------------------------------|---|---|------------------------|
|       |                     | Выставка «Мои инновации в образовании» | «Школьная методическая служба» | «Лучший педагог мастер» | Уроки с ЦОрами | Мы- лучшие | Проекты классных руководителей | Программы патриотической направленности | Профилактические проекты, направленные на формирование здорового образа жизни |                        |
| 1     | Гляденская СОШ      | 17                                     | 1                              | 2                       | 4              | +          | 2                              | -                                       | -   | 1                      |
| 2     | Дороховская СОШ     | 12                                     | 2                              | 1                       | 5              | +          | 1                              | 1                                       | -   | 1                      |
| 3     | Краснополянская СОШ | 17                                     | 1                              | 1                       | 2              | -          | 2                              | -                                       | 1   | 1                      |
| 4     | Крутойарская СОШ    | 22                                     | 1                              | -                       | 1              | -          | 4                              | 8                                       | 1   | 1                      |
| 5     | Павловская СОШ      | 17                                     | 2                              | 1                       | 4              | +          | 2                              | 4                                       | -   | 1                      |
| 6     | Подсосенская СОШ    | 1                                      | 5                              | 1                       | 8              | +          | 2                              | -                                       | 1   | 1                      |
| 7     | Преображенская СОШ  | 18                                     | 3                              | 1                       | 10             | +          | 1                              | 12                                      | 1   | 1                      |
| 8     | Сахаптинская СОШ    | 12                                     | -                              | 1                       | 4              | -          | 2                              | -                                       | -   | 1                      |
| 9     | Сохновская СОШ      | 9                                      | 1                              | 2                       | 7              | +          | 4                              | -                                       | -   | 1                      |
| 10    | Степновская СОШ     | 20                                     | 2                              | 1                       | 11             | +          | 1                              | 8                                       | -   | 1                      |
| 11    | Антроповская ООШ    | 5                                      | 1                              | 1                       | -              | -          | 1                              | 1                                       | -   | 1                      |
| 12    | Ельниковская ООШ    | 4                                      | 0                              | 1                       | 3              | -          | 1                              | -                                       | -   | -                      |
| 13    | Медведская ООШ      | 7                                      | 0                              | 1                       | 3              | +          | -                              | -                                       | -   | -                      |
| 14    | Сережская ООШ       | 1                                      | 0                              | 1                       | -              | +          | -                              | -                                       | -   | -                      |

## 5.6.Итоги выставки «Мои инновации в образовании»

| МОУ                 | МОУ | Школьные команды | Индивидуальные |            |             | Свидетельства об участии | Количество работ |
|---------------------|-----|------------------|----------------|------------|-------------|--------------------------|------------------|
|                     |     |                  | I степень      | II степень | III степень |                          |                  |
| Гляденская СОШ      |     | +                | 1              | 1          |             | 11                       | 17               |
| Дороховская СОШ     | +   | +                |                | 3          | 1           | 7                        | 11               |
| Краснополянская СОШ |     |                  |                |            | 4           | 11                       | 17               |
| Крутоярская СОШ     | +   | +                |                | 4          | 4           | 8                        | 22               |
| Павловская СОШ      |     |                  |                |            |             | 17                       | 17               |
| Подсосенская СОШ    |     |                  |                |            | 1           | 0                        | 3                |
| Преображенская СОШ  | +   |                  | 1              | 4          | 1           | 10                       | 18               |
| Сахаптинская СОШ    | +   |                  | 1              |            | 3           | 10                       | 14               |
| Сохновская СОШ      |     |                  |                |            | 2           | 4                        | 9                |
| Степновская СОШ     | +   |                  | 1              | 4          | 1           | 15                       | 20               |
| Антроповская ООШ    | +   |                  |                |            |             | 4                        | 5                |
| Ельниковская ООШ    | +   |                  |                |            |             | 0                        | 4                |
| Медведская ООШ      | +   | +                |                | 1          | 1           | 7                        | 7                |
| Сережская ООШ       |     |                  |                | 1          |             | 0                        | 1                |
| РИМЦ                | +   |                  |                |            |             |                          | 9                |
|                     | 9   | 4                | 4              | 16         | 18          | 104                      | 163              |

## 5.7. Реализация приоритетного национального проекта «Образование»

### Победители конкурсного отбора общеобразовательных учреждений, внедряющих инновационные образовательные программы.

| Школа              | Директор          | Всего учащихся | Всего педагогов | Инновационная деятельность   |
|--------------------|-------------------|----------------|-----------------|--|
| Гляденская СОШ     | Верц С.П.         | 286            | 44              | Стажерская площадка района по СДО. Базовая школа р-на по организации профильного обучения. Пилотная школа р-на по поддержке становления системы оценки качества образования. |
| Преображенская СОШ | Обухова А.А       | 258            | 31              | Площадка инновационного комплекса ИОСО. Пилотная школа р-на по поддержке становления системы оценки качества образования.  |
| Крутоярская СОШ    | Крашенинников С.Н | 305            | 44              | Стажерская площадка района по СДО. Базовая школа р-на по организации профильного обучения. Пилотная школа р-на по поддержке становления системы оценки качества образования. |

## **ПРОГРАММА РАЗВИТИЯ МОУ «ГЛЯДЕНСКАЯ СРЕДНЯЯ ОБЩЕОБРАЗОВАТЕЛЬНАЯ ШКОЛА»**

В XXI столетии появился новый ориентир – сотрудничество «взрослый – ребёнок – компьютер». Социальный заказ, сделанный школе в настоящее время, предполагает становление творческой личности. А информационно-компьютерные технологии, как отмечают педагоги, учащиеся и родители, стимулируют собственную деятельность и повышают продуктивность при меньших временных затратах.

Возникает вопрос, что и как нужно сделать для того, чтобы повсеместная компьютеризация, влияющая на развитие учебного процесса, не разрушала здоровье человека?

Выход на вышеизложенную проблему указал на необходимость создания условий для здорового развития учащихся в условиях компьютеризации: организация различных форм обучения на здоровьесберегающей основе.

Проблемы сохранения здоровья учащихся и привития навыков здорового образа жизни очень актуальны сегодня. При определении целей деятельности по здоровьесбережению мы исходили из полученных сведений о фактическом состоянии здоровья обучающихся, воспитанников, о неблагоприятных для здоровья факторах, о выявленных достижениях педагогической науки и практики в сфере здоровьесбережения.

Здоровье детей - это политика, в которой заложено наше будущее, поэтому перед педагогами, родителями и общественностью стоит задача воспитания здорового поколения. Но последние статистические данные свидетельствуют о том, что за период обучения детей в школе состояние здоровья ухудшается. Факты подтверждают, что именно в школе ученик получает то или иное заболевание. Проблема здоровья учащихся сегодня обрела социальное значение.

Поэтому основой нашей деятельности стала модель школы по здоровьесбережению, где приоритетом является забота о сохранении здоровья воспитанников и учителей. При этом главным в рамках программы "Школа Содействия Здоровью" является создание организационно-педагогических условий здоровьесбережения учащихся и сотрудников школы.

### **Цель программы "Школа Содействия Здоровью"**

Формирование и развитие здоровьесберегающей образовательной среды.

### **Задачи программы "Школа Содействия Здоровью":**

- оптимизация уровня образовательной нагрузки каждого ученика;
- проведение системы лечебно-оздоровительных мероприятий;
- реализация системы профилактических мероприятий;
- организация системы физкультурно-массовых мероприятий;
- оптимизация системы психологической помощи учащимся;
- формирование благоприятного морально-психологического климата в ученических и педагогических коллективах.

### **Прогнозируемая модель личности ученика:**

- физически, нравственно, духовно здоровая;
- осознающая необходимость здорового образа жизни как условия благополучного существования человека;
- правильно организующая свою жизнедеятельность;
- имеющая стойкий интерес и потребность к познавательной и двигательной деятельности;
- контролирующая саморазвитие;
- творчески продуктивная.

### **Ожидаемые результаты программы:**

1. Вырастет уровень физического развития и физической подготовленности школьников.
2. Повысится заинтересованность педагогов в сохранении и укреплении здоровья школьников и поддержка родителей в деятельности школы по воспитанию здоровых детей.

### **Проект сметы расходов на 750 000 рублей**

| Наименование   | Количество | в тыс. руб. на 2009 |       |
|--|------------|---------------------|-------|
|  |            | цена                | сумма |
| 1. Тренажерный зал:<br>- тренажерное оборудование;<br>- программно-методическое обеспечение. | 1          | 500                 | 500   |
| 2. Коньки  | 50         | 2                   | 100   |
| 3. Роликовые коньки  | 50         | 3                   | 150   |
| Итого:   |            |                     | 750   |

### **ПРОГРАММА РАЗВИТИЯ МОУ «ПРЕОБРАЖЕНСКАЯ СРЕДНЯЯ ОБЩЕОБРАЗОВАТЕЛЬНАЯ ШКОЛА»**

Промежуточные итоги реализации программы адаптивной школы свидетельствуют о переходе школы в новое состояние, о качественном изменении предоставляемых образовательных услуг. Это происходит за счет изменений в организации и содержании УВП, за счет реализации целевых программ «Создание информационного пространства школы» и «Создание здоровьесберегающей образовательной среды школы» через приоритетный национальный проект «Образование», в котором школа дважды была победителем, введение элементов новой системы оплаты труда, и становление общественно-государственной системы управления. Содержание образовательного процесса стало процессом обучения

новому типу образовательной активности, создает условия, действуя в которых школьник учится анализировать и осознавать свои возможности и образовательные перспективы. Передача потоков знаний перестала быть главной задачей учебного процесса. Изменилась и организация учебно-воспитательного процесса: от фронтальной мы перешли к индивидуальной и групповой работе в рамках классно-урочной системы. Информационно-коммуникативные технологии стали неотъемлемой частью во всех видах и сферах деятельности школьного сообщества.

Модернизация образования в сельской школе все более становится предметом особого внимания педагогической науки. Сельская школа помимо общекультурной подготовки учащихся играет большую роль в сохранении социальной стабильности на селе и повышении культурного уровня сельского населения. Поэтому вопрос о том, *чему и как* учить в сельской школе, далеко не надуманный, а продиктованный огромной значимостью образования в личностном, жизненном и профессиональном самоопределении.

Введение профильного обучения в сельских школах реализуется в новых социально-экономических условиях развития села, для которых характерно:

- Развитие многоукладных форм экономики;
- Отсутствие спроса на массовые профессии сельскохозяйственной сферы;
- Появление новых профессий в производственной и социальной сферах;
- Изменение структуры занятости населения, образовательных запросов детей и их родителей.

Наша школа выходит на новый этап своего развития как школа успеха. Для нее характерны:

- Сформированность концепции успешности личности учащихся и педагогов;
- Наличие стратегии и тактики создания ситуаций успеха для всех участников образовательного процесса;
- Организация образовательного процесса на основе индивидуального подхода к отбору содержания и технологий освоения учебного материала;
- Система оценки и самооценки достижений учащихся, базирующаяся на признании самооценности ученика;
- Системы презентаций достижений обучающихся;
- Использование потенциала дополнительного образования детей.

Таким образом, основной целью программы развития является создание оптимальных организационных, социально-культурных и педагогических условий для формирования успешной личности в условиях сельской школы.

Перспективная цель – повышение качества образования через создание и эффективное использование ресурсов образовательной среды.

Тактические задачи:

- Обеспечение качественных изменений в организации, содержании всего образовательного процесса на основе использования исследовательских технологий, практического эксперимента, компьютерно-сетевых технологий;
- Предоставление каждому обучающемуся возможности самоутверждения в наиболее значимых для него сферах жизнедеятельности, где в максимальной степени раскрываются его способности и возможности;
- Привлечение обучающихся к учебно-научным исследованиям и экспериментам;
- Развитие ресурсного (материально-технического, кадрового, научно-

методического, нормативно-правового) обеспечения образовательного процесса;

Реализация программы позволит более полно объединить учебную и внеучебную сферы деятельности обучающихся; создать единый функциональный комплекс образовательной и воспитательной работы; сформировать образовательное пространство школы, способствующее реализации индивидуальных образовательных маршрутов учащихся.

Миссию своей школы мы видим в создании такого образовательного пространства, которое позволит создать ситуацию успеха каждому обучающемуся, обеспечить его личностный рост и подготовку к полноценному и эффективному участию в общественной и профессиональной жизни в условиях современного общества.

## **ПРОГРАММА РАЗВИТИЯ МОУ «КРУТОЯРСКАЯ СРЕДНЯЯ ОБЩЕОБРАЗОВАТЕЛЬНАЯ ШКОЛА» НА 2009-2010 гг**

### ***«Музей – основа гражданско-патриотического воспитания»***

Современная государственная политика России направлена на воспитание патриотизма, однако не всегда патриотизм занимает приоритетное положение в обществе. Особую тревогу вызывает односторонняя ориентация взрослых-родителей и педагогов – на усвоение ребёнком знаний, умений, навыков, т.е. исключительно на умственное развитие в ущерб духовно-нравственному воспитанию и личностному развитию. Поэтому, было решено, что приоритетным направлением школы должно стать решение проблем гражданско-патриотического воспитания, а центром в образовательном учреждении будет, технически оснащённый школьный музей.

#### ***Приоритетные направления:***

- Модернизация методической работы по приоритетным направлениям программы развития школы;
- Воспитание учащихся с активной гражданской позицией, любящих землю на которой они родились;
- Улучшение материально- технического и финансового обеспечения образовательного процесса в школе;
- Формирование имиджа школы в глазах потенциальных потребителей образовательных услуг.

***Цель:*** Формирование гражданственности, патриотизма, нравственности учащихся через, систему гражданско-патриотического воспитания, на материалах школьного музея.

#### ***Задачи:***

- Вовлечение в проектную и исследовательскую деятельность учащихся школы на разных ступенях обучения;
- Создание оптимальных условий развития у школьников верности Отечеству, готовности к достойному служению обществу и государству, честному выполнению долга и служебных обязанностей, толерантности через работу музея;
- Формирование основ саморазвития, высокой самостоятельности и самоорганизованности учащихся школы;
- Удовлетворение населения поселка полнотой и качеством образовательных услуг.

## 5.8. Информация об учителях

### Громыко Наталья Александровна

*Дата рождения:* 20.12.1971 г.

*Образования:* высшее, Красноярский государственный педагогический институт

*Должность и место работы:* учитель истории МОУ «Преображенская СОШ»

*Педагогический стаж:* 15 лет

*Квалификационная категория:* высшая

*Награждения:* Почетная грамота РУО, грамоты управления образования

*Достижения:*

- Участие и победы в конкурсах: муниципальный «Педагогические инициативы», выставка «Мои инновации в образовании», «ЭУММ для уроков»
- Использование в обучении учащихся технологий: ИОСО, ИКТ.

### Бригида Мария Федоровна

*Дата рождения:* 15.10.1951 г.

*Образования:* высшее, Абаканский государственный педагогический институт

*Должность и место работы:* учитель физики МОУ «Гляденская СОШ»

*Педагогический стаж:* 31 год

*Квалификационная категория:* высшая

*Награждения:* «Заслуженный педагог Красноярского края», почетный работник общего образования

*Достижения:*

- Участие и победа в конкурсах: муниципальный «Школьная методическая служба», выставка «Мои инновации в образовании», «Педагогические инициативы»
- Использование в обучении учащихся технологий СДО, ИКТ
- Хорошие результаты в итоговой аттестации 9 классов.

### Филимонова Елена Анатольевна

*Дата рождения:* 19.12.1968 г.

*Образования:* высшее, Лесосибирский ГПИ

*Должность и место работы:* учитель русского языка и литературы МОУ «Преображенская СОШ»

*Педагогический стаж:* 18 лет

*Квалификационная категория:* высшая

*Награждения:* грамоты управления образования

*Достижения:*

- Использует в обучении технологии ИКТ, ИОСО:
- Участие и победы в профессиональных конкурсах: «Педагогические инициативы», фестиваль «Открытый урок», «Гайдар и мы», выставка «Мои инновации».
- Обеспечивает высокие результаты ЕГЭ по русскому языку.
- Её учащиеся – участники различных конкурсов по литературе и русскому языку.

## 5.9. Участие в краевых и всероссийских конкурсах

| № | Мероприятия   | Образовательное учреждение   | ФИО руководителя  | Награждение   | Организаторы данного мероприятия   |
|---|---|--|---|---|--|
| 1 | Региональные соревнования «Поляна Гронская 2008»                                | Команда Крутоярской школы  | Руководитель:<br>Жиглов С.В.<br>Ампилогов Е.Н                     | 1 место<br>награждены грамотами и ценными подарками   | Отдел по делам молодежи администрации г. Назарово, Агентство по реализации программ общественного развития и молодежных проектов администрации Красноярского края.   |
| 2 | Зональный этап V краевого фестиваля военно-патриотической песни «Мое отечество» | МОУ «Преображенская СОШ»   | Руководитель:<br>Громько Н.А.                                     | Громько А. вышла в финал, награждена дипломом.  | ГОУ Центр дополнительного образования детей «Честь и Слава Красноярья», ГОУ «Ачинский кадетский корпус», ГОУ «Канский морской кадетский корпус», ГОУ «Лесосибирский кадетский корпус», ГОУ «Норильский кадетский корпус».  |
| 3 | Зональный турнир западной зоны Красноярского края по спортивному туризму        | Сборная команда Крутоярской, Сохновской, Гляденской и Краснополянской школ | Руководитель:<br>Ампилогов Е.Н.,<br>Жиглов С.В.,<br>Сергеев Ю.Г., | Заняли I место. группа «А» - 1 место, группа «Б» - 2 место, Группа «Б» - 3 место, Группа «В» - 1 место награждены дипломами | Министерство образования и науки Красноярского края, Краевое управление по делам ГО и ЧС, Управление государственной противопожарной службы и Краевой детско-юношеский «Центр туризма и краеведения».  |
| 4 | Краевой заочный дистанционный этап конкурса «Знатоки дорожных правил»           | МОУ «Подсосенская СОШ»   | Руководитель<br>Кудлацкий А.В                                     | Мартыненко Анна в младшей группе заняла III место   | Управление Государственной инспекции безопасности дорожного движения Главного управления внутренних дел по Красноярскому краю; - агентство образования администрации Красноярского края. Краевое государственное образовательное учреждение дополнительного образования детей «Красноярский краевой Дворец пионеров и школьников». |



|    |  |  |  |   |   |
|----|--|--|--|---|---|
| 5  | Зональный этап конкурса - соревнования «Безопасное колесо»                   | Команда МОУ «Подсосенская СОШ»           | Руководитель Кудлацкий А.В.                        | I место, награждены дипломом и ценным подарком  | Управление Государственной инспекции безопасности дорожного движения Главного управления внутренних дел по Красноярскому краю; Министерство образования и науки Красноярского края. КГОУ ДОД «Красноярский краевой Дворец пионеров и школьников». |
| 6  | Краевые соревнования «Безопасное колесо»                                     | Команда МОУ «Подсосенская СОШ»           | Руководитель Кудлацкий А.В.                        | II место, награждены дипломом и ценным подарком   | Управление Государственной инспекции безопасности дорожного движения Главного управления внутренних дел по Красноярскому краю; Министерство образования и науки Красноярского края. КГОУ ДОД «Красноярский краевой Дворец пионеров и школьников». |
| 7  | Краевая акции «Обелиск»  | Учащиеся МОУ «Гляденская СОШ»            | Руководители: Липатова Л.М., Николаева В.П.        | Лучшие работы вошли в краевой сборник и будут размещены на сайтах министерства образования и науки Красноярского края | Министерство образования и науки Красноярского края и КГБОУ ДОД Красноярский краевой детско – юношеский центр «Центр туризма и краеведения».  |
| 8  | Региональные соревнования «Школа безопасности»                               | Команда Крутоярской СОШ и Гляденской СОШ | Руководители: Жиглов С.В. Ампилогов Е.Н.           | III место   | Министерство образования и науки Красноярского края, Краевое управление по делам ГО и ЧС, Управление государственной противопожарной службы и Краевой детско-юношеский «Центр туризма и краеведения».   |
| 9  | Краевой конкурс исследовательских работ краевого фестиваля «Пушкиниана-2009» | МОУ «Сохновская СОШ»                     | Руководитель Подойницина Л.В.                      | Сергеева Екатерина, заняла I место  | Министерство образования и науки Красноярского края, КГБОУ ДОД «Красноярский краевой Дворец пионеров и школьников»;   |
| 10 | Краевой конкурс детских и молодежных медиапроектов «Мой Край – мое Дело»     | МОУ «Гляденская СОШ»                     | Педагог дополнительного образования Шахматова А.И. | Вышла в финал, награждена дипломом  | Министерство образования и науки Красноярского края, КГБОУ ДОД «Красноярский краевой Дворец пионеров и школьников»;   |

|    |  |                           |   |  |  |
|----|--|---------------------------|---|--|--|
| 11 | Краевой заочный этап фестиваля музеев  | МОУ «Крутоярская СОШ»     | Педагог дополнительного образования Бондарец Л.Ф. | Попал в список лучших музеев Красноярского края  | Министерство образования и науки Красноярского края, Краевой детско-юношеский «Центр туризма и краеведения».   |
| 12 | Краевой конкурс школьных диссертаций, посвященных 200-летию со дня рождения Н.В. Гоголя  | МОУ «Сахаптинская СОШ»    | Руководитель Джебко Г.П.                          | I место, награждена дипломом   | Министерство образования и науки Красноярского края, КГБОУ ДОД «Красноярский краевой Дворец пионеров и школьников»;  |
| 13 | Краевой конкурс школьных сочинений «Белая Вселенная - Красноярский край»   | МОУ «Крутоярская СОШ»     | Руководитель Шульженко Нина Ивановна              | Колесникова Ирина награждена дипломом и ценным подарком  | Издательство «Буква С», совместно с газетой «Литературный Красноярск» объявляют краевой конкурс школьных сочинений на тему «Белая Вселенная — Красноярский край» |
| 14 | Краевой (заочный) этап конкурса "Я - гражданин России"   | МОУ «Дороховская СОШ»     | Руководитель Анисимова И.Г.                       | Проектная команда МОУ "Дороховская СОШ" вышла в финал конкурса, в котором заняла 4 место (участвовало 10 команд), получили сертификат финалиста. | Министерство образования и науки Красноярского края, КГБОУ ДОД «Красноярский краевой Дворец пионеров и школьников»;  |
| 15 | Краевой конкурс детских рисунков «Край, в котором я живу» в номинации «Моя малая Родина»   | МОУ «Крутоярская СОШ»     | Педагог дополнительного образования Загирова Ф.Н. | Лыхина Ирина награждена дипломом и ценными подарками   | Законодательное Собрание Красноярского края, Министерство образования и науки Красноярского края, КГБОУ ДОД «Красноярский краевой Дворец пионеров и школьников»; |
| 16 | Краевая акция-конкурс «При солнышке тепло – при матери добро»  | МОУ «Краснополянская СОШ» | Руководитель Казакова Е.Б.                        | Пыжанков Вадим занял III место.  | Законодательное Собрание Красноярского края, Министерство образования и науки Красноярского края, КГБОУ ДОД «Красноярский краевой Дворец пионеров и школьников»; |
| 17 | Командное первенство по шахматам среди сборных команд сельских образовательных учреждений Красноярского края «Белая ладья -2009» | МОУ «Дороховская СОШ»     | Руководитель Бочарова М.Ф.                        | Абрахимов Марат занял III место  | Краевая специализированная детско-юношеская школа олимпийского резерва   |

|    |   |                      |  |  |  |
|----|---|----------------------|--|--|--|
| 18 | Участники Всероссийского дистанционного конкурса «Новогодняя открытка – 2009»                         | МОУ «Гляденская СОШ» | Руководитель Прохоренко Л.В.                       | Прохоренко Алена заняла 2 место, Титова Юлия – 3 место   | Школа космонавтики г. Железногорск   |
| 19 | Всероссийский дистанционный конкурс «Современный Шекспир»   | МОУ «Гляденская СОШ» | Педагог дополнительного образования Корнилова Н.А. | Бакайтис Александра, заняла 2 место. Лямкин Александр и Ямпольская Дарья - лауреаты  | Школа космонавтики г. Железногорск   |
| 20 | Победитель Краевого дистанционного конкурса «Ресурсы родного края»;                                   | МОУ «Гляденская СОШ» | Педагог дополнительного образования Атопшева И.Г   | Волкова Ангелина и Мохнорылова Ксения - победители конкурса  | КГБОУ ДОД «Красноярский краевой Дворец пионеров и школьников»;   |
| 21 | II тур Всероссийского открытого заочного интеллектуально-творческого конкурса «Познание и творчество» | МОУ «Гляденская СОШ» | Педагог дополнительного образования Атопшева И.Г.  | Атопшев Артём, занял 3 место   | Общероссийская детская общественная организация Общественная малая академия наук «Интеллект будущего» НП центр развития образования, науки и культуры «Обнинский полис» наuno – образовательный центр «Росинтал» |
|    |   | МОУ «Гляденская СОШ» | Руководитель Прохоренко Л.В.                       | Прохоренко Алёна и Атопшев Иван заняли 2 место. Быкова Анна, Калачёва Наташа, Кузнецова Валерия, Корнеева Екатерина – лауреаты конкурса  |  |
|    |   | МОУ «Гляденская СОШ» | Педагог дополнительного образования Козлова С.В.   | Корнеев Влад -3 место, свидетельство за третье место, диплом лауреата. Волкова Кристина, Меренова Ира, Касаткин Алексей, Волкова Ангелина, Атопшев Артём, Прохоренко Алёна, Ничковская Даша - лауреаты |  |

|    |  |                       |  |   |                                   |
|----|--|-----------------------|--|---|-----------------------------------|
| 22 | Краевой конкурс сочинений, фотографий и рисунков, посвященных Всемирному дню охраны окружающей среды | МОУ «Павловская СОШ»  | Руководитель Хорышева С.Ю.                         | Хорошева Алевтина награждена дипломом                 | Сибирский федеральный университет |
|    |  | МОУ «Дороховская СОШ» | Педагог дополнительного образования Анисимова И.Г. | Шнайдер Алексей награжден дипломом и ценным подарком. |                                   |
|    |  | МОУ «Крутоярская СОШ» | Педагог дополнительного образования                | Руть Алина заняла III место                           |                                   |
|    |  | МОУ «Гляденская СОШ»  | Руководитель Прохоренко Л.В.                       | Прохоренко Алёна награждена дипломом                  |                                   |
|    |  | МОУ «Крутоярская СОШ» | Руководитель Шульженко Н.И.                        | Евсеенко Анастасия награждена с дипломом              |                                   |

### 5.10. Результаты участия в краевых фестивалях педагогов дополнительного образования в 2008/2009

|   |   |
|---|---|
| <b>Фестиваль народного творчества и фольклорной песни «Каравай»</b> | Педагоги МОУ ДОД «Назаровский районный Дом детского Дома творчества» заняли призовое место и получили Диплом лауреата фестиваля и ценные подарки.   |
| <b>XVII межрегиональный фестиваль «Удивных гор».</b>                | Педагоги МОУ ДОД «Назаровский районный Дом детского Дома творчества» стали лауреатами I степени в номинации «За лучшую презентацию «У Лукоморья Дивногорья», лауреатами I степени в номинации «За лучший мастер – класс», лауреатами второй степени в номинации «За лучшее художественное оформление выставки». Все участники финала получили сертификат финалиста.   |
| <b>Зональный тур краевого фестиваля</b>                             | <b>В зональном туре краевого фестиваля «Русь мастеровая» приняли участие</b> педагоги дополнительного образования: Фомичева А.П., Гридина М.В., Третьякова С.Г, Дмитриева О.В., Красненко О.М., Ямпольская М.Н., Волкова Л.А., Торбина Н.В., Любезных о.В., Загирова Ф.Н., Рубцова Е.В., Домоносова Г.А., Брагина Л.Н., Торшохова. По итогам зонального тура в число участников краевого этапа вошли следующие творческие работы: «Березы» Фомичевой А.П., «Хлеб – соль» Гридиной М.В., «Старик и собака» - Домоносовой Г.А., «Сумерки – Инголь» - Загировой Ф.Н., «Кузнечик» - Красненко О.М |

## 5.11. Итоги районных массовых мероприятий с учащимися

| Мероприятия  | МОУ «Гляденская СОШ» | МОУ «Дороховская СОШ» | МОУ «Краснополянская СОШ» | МОУ «Крутоярская СОШ» | МОУ «Павловская СОШ» | МОУ «Преображенская СОШ» | МОУ «Подсосенская СОШ» | МОУ «Сахапгинская СОШ» | МОУ «Сохновская СОШ» | СМОУ «Степновская СОШ» | МОУ «Антроповская ООШ» | МОУ «Серожская ООШ» | МОУ «Медведская ООШ» | МОУ «Ельниковская ООШ» |
|--|----------------------|-----------------------|---------------------------|-----------------------|----------------------|--------------------------|------------------------|------------------------|----------------------|------------------------|------------------------|---------------------|----------------------|------------------------|
| 1. Районный конкурс «Я – гражданин России»   | <b>II</b>            | <b>I</b>              | +                         | +                     | +                    | +                        | +                      | +                      | <b>III</b>           | +                      | +                      | -                   | +                    | +                      |
| 2. Конкурс исследовательских работ старых фотографий «Горжусь корнями древними своими» | +                    | +                     | +                         | <b>II, III</b>        | +                    | +                        | +                      | +                      | <b>I</b>             | <b>III</b>             | +                      | -                   | +                    | +                      |
| 3. Конкурс детского рисунка «Мир в котором я живу»                                     | <b>II, III,</b>      | +                     | <b>III</b>                | <b>II, III, III</b>   | -                    | <b>II</b>                | +                      | -                      | +                    | <b>I</b>               | -                      | <b>I, II, II</b>    | -                    | -                      |
| 4. Районный смотр – конкурс «К родной земле с любовью»                                 | <b>I</b>             | +                     | <b>III</b>                | +                     | <b>III</b>           | +                        | +                      | <b>I</b>               | <b>I</b>             | <b>I</b>               | +                      | <b>III</b>          | <b>II</b>            | <b>I</b>               |
| 6. Районный конкурс – соревнование «Школа безопасности 2009»                           | <b>II</b>            | +                     | +                         | <b>I</b>              | -                    | +                        | +                      | +                      | <b>III</b>           | +                      | +                      | -                   | -                    | -                      |
| 7. Районный конкурс – соревнование «Безопасное колесо 2009»                            | +                    | +                     | <b>II</b>                 | <b>III</b>            | +                    | +                        | <b>I</b>               | +                      | +                    | +                      | +                      | +                   | -                    | +                      |
| 8. Конкурс «Мой край – мое дело»   | <b>II</b>            | +                     | +                         | +                     | +                    | +                        | <b>III</b>             | +                      | -                    | <b>I</b>               | +                      | +                   | +                    | -                      |
| 10. Районная военно-спортивная игра «Моя Победа» (весенняя)                            | <b>I</b>             | +                     | +                         | +                     | -                    | <b>III</b>               | <b>II</b>              | +                      | +                    | +                      | -                      | -                   | -                    | -                      |
| Районная военно-спортивная игра «Моя Победа» (осенняя)                                 | <b>I</b>             | +                     | +                         | +                     | +                    | +                        | <b>II</b>              | +                      | +                    | <b>III</b>             | -                      | -                   | -                    | -                      |
| 12. Районный конкурс «Спорт Культура. Интеллект»                                       | <b>II</b>            | <b>III</b>            | +                         | +                     | +                    | -                        | +                      | -                      | <b>II</b>            | <b>I</b>               | -                      | -                   | -                    | -                      |
| 13. Районный форум музеев – районный этап  | -                    | -                     | -                         | +                     | +                    | +                        | +                      | +                      | -                    | -                      | -                      | -                   | -                    | -                      |
| Районный конкурс «Умники и умницы»   | <b>II</b>            | +                     | +                         | <b>I</b>              | +                    | <b>III</b>               | +                      | +                      | +                    | +                      | -                      | -                   | +                    | -                      |
| Районный конкурс «Интеллектуальный марафон»  | <b>I</b>             | -                     | +                         | <b>II</b>             | -                    | +                        | +                      | +                      | +                    | <b>III</b>             | -                      | =                   | -                    | -                      |

## 6. Участие в проектах и программах в 2008/2009

### 6.1. Участие ДДТ в основных направлениях краевой программы развития системы ДО «Поколение 21 – развитие человеческого потенциала»

|   |  |
|---|--|
| <p><b>Формирование проектно – исследовательской культуры педагогов и учащихся через включение в краевые интенсивные и дистанционные школы</b></p> <p>Три года на базе ДДТ реализуется круглогодичная образовательная программа (разработанная по модульному принципу), входящая в число победителей краевого открытого конкурса сетевых образовательных программ с 2004 года : «Школа юных изобретателей» под руководством преподавателей Сибирского Федерального Университета.</p> <p>Основная идея <i>программы «Школа юных изобретателей»</i>: дети и взрослые, погружаясь в специально созданную неадекватную ситуацию, проектируют и прогнозируют <u>пути решения</u> различных жизненных и производственных <u>проблем</u>, опираясь на эвристические приемы методик продуктивного обучения ТРИЗ (теория решения изобретательских задач) и РТВ (развитие творческого воображения), ТРТЛ ( теория развития творческой личности). В течение года (3 модуля) учащиеся совместно с преподавателем школы (тьютором программы) погружаются в коллективную творческую деятельность, результатом которой являются изобретательские проекты, отличающиеся объективной новизной.</p> <p>В августе был реализован летний модуль программы на базе МОУ «Сокол».</p> <p>Участников – 80 человек 8 территорий ЗОО, из них 50% учащиеся Назаровского района, 10 детей – воспитанники Детского дома .</p> | <p>За три года реализации краевой программы «Школа юных изобретателей» привлечено из различных источников: грантовые средства, спонсорская помощь, ФСС на сумму не менее 1000000руб.</p> <p>2008-2009 учебный год в «Школе изобретателей» прошли обучение 60 учащихся, из них 3 уч-ся – Ингольской СОШ Шарыповского района. Одновременно прошли стажировку 7 педагогов – тьюторов из 6 школ Назаровского района и 1 педагог Ингольской средней школы Шарыповского района.</p> <p>За год работы учащихся в рамках интенсивной школы было выполнено 34 проекта по решению различных проблемных задач «открытого типа», которые были представлены на районной научно практической конференции «Первый шаг в науку» и районный конкурс «Юные изобретатели 2009»</p> <p>Результаты НПК «Первые шаги в науку»</p> <p><b>Старшее звено.</b></p> <p>1м Шуточкина Л ( Гляденская СОШ)<br/>2м Гайдова Н ( Дороховская СОШ)<br/>3м Толетов С ( Краснополянская СОШ)</p> <p><b>Младшее звено:</b></p> <p>1м – Полинок Е (Крутоярская СОШ)<br/>2м – Куликов Н (Преображенская СОШ)<br/>3м –Кураева Н, Смолякова К (Преображенская СОШ)</p> <p>Все ребята, участники программы, принимали участие в районном конкурсе « «Юные изобретатели -2009», на котором присутствовали заместитель Главы Назаровского района по социальным вопросам Сухарев С.И. и председатель районного Совета депутатов Тихонов П.В.</p> <p>На публичную защиту были выставлены 34 изобретательских работы, 7 образовательных учреждений района и Ингольской СОШ. Итоги подводились по двум возрастным группам:</p> <p><b>Начальная школа:</b></p> <p>1 место за работу «Супер – ферма» - Терешков Александр, Крутоярская СОШ;<br/>2 место - за работу «Умный портфель» - Шустова Кристина и Смолякова Екатерина, Преображенская СОШ;<br/>2 место за работу «Способ защиты людей от падения снега с крыш», автор Куликов Никита, Преображенская СОШ.<br/>3 место – за работу «Супер – автобус» - Полинок Евгений, Преображенская СОШ.</p> <p><b>Старшая школа:</b></p> <p>1 место - за работу: «Стулья, которые не мешают», Шуточкина Людмила, Гляденская СОШ<br/>2 место – за работу « Переносная теплица – зонт», Толетова Сергея, Краснополянская СОШ<br/>3 место – за работу «Как сделать так, чтобы процесс обучения не вызывал усталости», Проценко Ирина, Преображенская СОШ.</p> <p>Члены жюри дали высокую оценку творческим работам учащихся, выразили благодарность педагогической команде «Школы»</p> <p>По результатам районной НПК 6 участников программы</p> |
|---|--|

|   |  |
|---|--|
|   | <p>участвовали в дистанционном туре краевого форума «Молодежь и наука», из них Полинок Е ( Крутоярская СОШ), Форсова О (Преображенская СОШ), Кожемякин Е, Стальмаков П (Гляденская СОШ) стали победителями дистанционного тура краевого форума и были приглашены для участия в краевой НПК «Первые шаги в науку».</p> <p><b>Итоги очного тура краевого форума:</b><br/>         Стальмаков П и Кожемякин Е стали абсолютными победителями Краевого форума с работой «Незамерзающие колонки для сибирских деревень» и участниками краевого междисциплинарного конкурса исследовательских работ «Юный исследователь» и .приглашены в ноябре 2009г на выставку «Юных исследователей» Российской программы «Шаг в будущее» (рук Бригида М.Ф.)<br/>         Все участники краевого форума «Молодежь и наука» (дистанционный и очный тур) получили «Свидетельство лауреата» краевого форума.</p> |
| <p>I районный конкурс методических разработок для педагогов – тьюторов программы.</p>                           | <p><b>Результаты районного конкурса методических разработок:</b><br/>         1 место – Бригида М.Ф., Леонович И.Н.<br/>         2 место – Корнилов В.В.<br/>         3 место – Терешкова В.В., Любезных О.В.<br/>         Диплом лауреата – Качаев П.А. .<br/>         Все педагоги – тьюторы, успешно работавшие в течение учебного года и подготовившие детей к выступлению на научно – практических конференциях разного уровня, получили Свидетельства о прохождении курса «Теория и практика инновационного проектирования по 72 часовой программе». Института инновационного проектирования под руководством Ю.П. Саламатова, мастера ТРИЗ, КТН, председателя совета ОО «ТРИЗ – Красноярск</p>  |
| <p><b>Районный конкурс летних образовательных программ</b></p>  | <p>На 3 районный конкурс летних образовательных программ представлено 15 проектов различных программных направлений из 10 ОУ района.<br/>         По итогам конкурса места распределились следующим образом:<br/>         1 место – «Медиа – школа», Степновская СОШ.<br/>         2 место – «Наследие народов Причулымья», Сахновская СОШ<br/>         3 место – «Остров мужества», Преображенская СОШ<br/>         4 место – « С природой по пути», Дороховская СОШ.<br/>         Лучшие проекты получили денежную премию на реализацию от Управления образования.</p>   |
| <p><b>Краевой конкурс летних образовательных программ</b></p>   | <p>По итогам краевого конкурса – программа «Школа юных изобретателей» ( ДДТ) вышла в число победителей и получила грантовую поддержку. Программы «Нон Стоп» ( Степновская СОШ) и «Содружество на Чулыме» ( Гляденская СОШ) - рекомендованы для реализации на местном уровне. Все программы – победители получили финансовую поддержку с местного бюджета.</p>  |
| <p><b>Образовательная программа «Система координат» (Красноярский государственный аграрный университет)</b></p> | <p>В 2008-2009 учебном .году в программе принимали участие более 25 учащихся Сахновской и Степновской, Подсосенской и Крутоярской школ, из них более 10 – участники выездной летней школы.( август КРАСЭйр)<br/>         В рамках зимнего модуля была проведена краевая научно – практическая конференция, на которой успешно выступили наши учащиеся:<br/>         Творческая работа «Деньги под ногами» Сергеевой Кати, Лоц Анны из Сахновской СОШ, руководитель Кузовихина В.М.</p>   |

|   |   |
|---|---|
|   | Творческая работа «Исследование рынка молочной продукции» Шкоды Дарьи, Стариковой Лены. из Степновской СОШ, руководитель Рунькова Н.А. – заняла 2 место   |
| Краевая интенсивная школа «Экспедиция к успеху КДПиШ  | .В течение года стабильно в программе принимали участие учащиеся Гляденской СОШ, руководитель Ямпольская М.А<br>Разработано 5 проектов в различных областях знаний, которые были представлены на районной научно – практической конференции «Первый шаг в науку», три работы принимали участие в дистанционном туре краевого форума «Молодежь и наука», в краевом конкурсе исследовательских работ «Ресурсы родного края». Все участники получили свидетельства лауреатов конкурсов.  |
| Краевая дистанционная школа «Юный исследователь» КДПиШ  | В 2008 -09 году участниками дистанционной школы стало более 30 учащихся 9 ОУ ( кроме Сахаптинской СОШ).<br>Практическое значение высокой результативности участия в дистанционной школе можно увидеть по следующим показателям:<br>1) из 27 призовых мест НПК «Первый шаг в науку»<br>19 работ подготовлено участниками дистанционной школы,<br>Из 17 педагогов, подготовивших призеров районной НПК,<br>10 – участники дистанционной школы или участвовали в ее работе в предыдущие годы, среди них -7 человек участвуют уже не первый раз.<br>Участники краевой дистанционной школы «Юный исследователей» активно и успешно участвуют в различных общероссийских соревнованиях и конкурсах.<br>Больших результатов добилась группа педагогов – исследователей Гляденской СОШ ( педагоги Атопшева И.Г., Прохоренко Л.В.. Козлова С.В, Ямпольская М.А.Корнилова Н.С.<br>Во всероссийском конкурсе «Познание и творчество» приняли участие 8 человек, из них – 6 вошли в первую десятку..<br>Во всероссийский конкурсе « Мир конкурсов» - 31 участник – 2 место – 2 участника, 3 место – 10 участников<br>Международный конкурс « Золотое руно»<br>Приняли участие -21 человек, 1 место в России – Арефьева Светлана, руководитель Прохоренко Л.В. |
| Краевая интенсивная школа: « <b>Фабрика программирования</b> »  | Второй год 10 учащихся Степновской СОШ участвуют в краевой интенсивной школе, руководитель Дранишников Т.Н.   |
| Краевая интенсивная школа: « <b>Лингвистическая школа</b> »   | 12 учащихся Степновской СОШ работают в рамках данной школы с 2007 года. Руководитель - Коробкова Т.М.<br>В июле 2009 года «Лингвистическая школа» реализована на базе МОУ «Сокол»   |
| <b>Краевая интенсивная школа: «ТОП – менеджеры будущего»</b><br>Руководитель программы - Ефимов В.С., доцент. Заведующий лабораторией конструктивной педагогики СФУ | 7 учащихся Степновской СОШ под руководством Качаевой Ю.В. участвовали в весеннем модуле программы<br>Тема : «Кризис»<br>Участники познакомились с понятием «Кризис». Разработали теорию кризиса. Модели и механизмы его функционирования. Обсудили причины, последствия, разработаны проекты , решающие задачу выхода из него.  |
| <b>Ежегодный Российский Форум поколений: «Родина. Родное. Род»</b>  | Наш район представляли 10 учащихся Степновской и Гляденской СОШ, руководители: Качаев П.А., Прохоренко Л.В.   |



|   |   |
|---|---|
|   | <p>На форуме были представлены различные территории нашей страны: средства массовой информации. Власть и бизнес.</p>  |
| <p><b>Краевой форум «Молодежь и наука»</b></p>  | <p><b>1.В дистанционном туре краевого форума «Молодежь и наука» принимало участие 34 творческих работы наших школьников.</b><br/> В финал вошли 18 исследовательских работ 7 образовательных учреждений района: Крутоярская СОШ – 4 работы, Гляденская СОШ -5 работ, Степновская СОШ -2 работы, Сохновская СОШ – 2 работы, Дороховская СОШ -1 работа, Преображенская СОШ -3 работы, Павловская СОШ – 1 работа<br/> Все победители (18 участников) участвовали в очном туре краевого форума «Молодежь и наука» и на краевой научно – практической конференции «Первые шаги в науку»<br/> <b>2.Краевая научно – практическая конференция «Первые шаги в науку»</b><br/> На очном этапе Форума наш район был представлен 15 участниками <b>из 10 ОУ района.</b><br/> <b>Диплом абсолютного победителя краевого Форума «Молодежь и наука»</b> и приглашение на федерально – окружное Соревнование «Шаг в будущее» Сибирского федерального округа в ноябре 2009 получили 2 работы учащихся из Гляденской СОШ: «Незамерзающие колонки для сибирских деревень» - руководитель Бригида М.Ф., «Экранизация повести Гоголя», руководитель Прохоренко Л.Г. Все участники форума получили <b>свидетельства лауреатов.</b></p> |
| <p><b>Всероссийский конкурс исследовательских работ им Вернадского</b></p>  | <p>Принимали участие 7 работ Крутоярской, Преображенской, Дороховской школ.<br/> В финал конкурса и приглашение для участия в очном туре в г Москва получила работа «Православная церковь в Назаровском районе в годы репрессий» Зайковой Натальи.<br/> .Руководитель Громько Н.А.</p>  |
| <p>Краевой дистанционный конкурс исследовательских работ «Ресурсы родного края»</p>                                 | <p>Приняли участие 10 исследовательских работ из 8 ОУ района. В число победителей вошли 2 работы, Мохнорыловой К из Гляденской СОШ и Татаркиной А. их Преображенской СОШ, которые автоматически стали участниками краевого Форума «Молодежь и наука»</p>  |
| <p><b>Краевая НПК «Экология, химия. Пища» в Красноярском государственном торгово – экономическом институте.</b></p> | <p>Наш район был представлен 4 работами Павловской и Крутоярской СОШ (рук Матыркина С.В., Корнилова Е.И.)<br/> По результатам:</p> <ul style="list-style-type: none"> <li>• второе место - за работу: «Содержание аскорбиновой кислоты в некоторых сортах смородины, произрастающей на территории Назаровского района».( Павловская СОШ);</li> <li>• специальный приз получила работа Матыркина В, Машинец О и Трофимовой Т ( Крутоярская СОШ)</li> </ul>   |
| <p><b>Краевая интенсивная школа Краевой Школьный парламент (КШП)</b></p>  | <p>За активное участие в деятельности краевого Школьного парламента регионального общественного детско-молодежного движения за 2008-2009 гг. районная ассоциация старшеклассников получила благодарственное письмо, а Ямпольская Дарья вошла в координационный совет парламента</p>   |
| <p><b>Краевая интенсивная школа «Школа молодежных СМИ «Новый взгляд»</b></p>  | <p>Учащиеся из МОУ «Степновская СОШ», МОУ «Дороховская СОШ» и МОУ «Гляденская СОШ» участвовали в работе <b>краевой интенсивной школы «Школа молодежных СМИ «Новый взгляд»</b> краевого</p>  |

|   |   |
|---|---|
|   | <p>молодежного Медицентра, которая проводится в рамках программы развития системы дополнительного образования «Поколение XXI: развитие Человеческого потенциала». За время проведения интенсивной школы ребята показали себя как настоящие «профессионалы своего дела» и награждены призами в следующих номинациях:</p> <ul style="list-style-type: none"> <li>• «Лучший арт. – директор» - Ямпольская Дарья (Гляденская СОШ);</li> <li>• «Лучший эксперт» - Яриахметов Игорь (Степновская школа).</li> </ul> |
| <b>Школа общественных инициатив» Агентства детских общественных инициатив КДПиШ</b> | В этой интенсивной школе приняли участие учащиеся МОУ «Дороховская СОШ», т.к. стали финалистами краевого конкурса «Я – гражданин России»  |

## 7. Результативность в различных видах деятельности

### 7.1. Квалиметрия обученности учащихся Назаровского района

| ОУ                  | кол-во учащихся на конец 2008-09 | в классах коррекции | кол-во второ годников | % второгодников от общего числа | Отсев | кол-во учащихся 9-х классов | % поступивших в 10 | кол-во учащихся в 11 классе | кол-во медалистов | % поступивших в ВУЗы | % поступивших в СУЗы |
|---------------------|----------------------------------|---------------------|-----------------------|---------------------------------|-------|-----------------------------|--------------------|-----------------------------|-------------------|----------------------|----------------------|
| Гляденская СОШ      | 321                              | 26                  | -                     | -                               | -     | 32                          | 59,4               | 30                          | 3                 | 36,7                 | 46,7                 |
| Дороховская СОШ     | 169                              | 2                   | -                     | -                               | -     | 15                          | 66,7               | 12                          | 1                 | 25,0                 | 75,0                 |
| Краснополянская СОШ | 253                              | 26                  | 2                     | 0,8                             | -     | 27                          | 63,0               | 23                          | -                 | 8,7                  | 82,6                 |
| Крутоярская СОШ     | 295                              | 24                  | -                     | -                               | -     | 21                          | 57,1               | 12                          | -                 | 41,7                 | 58,3                 |
| Павловская СОШ      | 164                              | 11                  | -                     | -                               | -     | 18                          | 61,1               | -                           | -                 | -                    | -                    |
| Подсосенская СОШ    | 184                              | 8                   | -                     | -                               | -     | 20                          | 75,0               | 17                          | 1                 | 47,1                 | 47,1                 |
| Преображенская СОШ  | 275                              | 4                   | -                     | -                               | -     | 32                          | 53,1               | 13                          | -                 | 46,2                 | 30,8                 |
| Сахаптинская СОШ    | 193                              | 24                  | 2                     | 1,0                             | -     | 13                          | 15,4               | 9                           | 2                 | 55,6                 | 33,3                 |
| Сохновская СОШ      | 110                              | -                   | 1                     | 0,9                             | -     | 17                          | 52,9               | 11                          | -                 | 45,5                 | 54,5                 |
| Степновская СОШ     | 648                              | 16                  | 1                     | 0,2                             | -     | 55                          | 41,8               | 45                          | 3                 | 42,2                 | 37,8                 |
| Антроповская ООШ    | 49                               | -                   | -                     | -                               | -     | 8                           | 25,0               | -                           | -                 | -                    | -                    |
| Ельниковская ООШ    | 32                               | 4                   | -                     | -                               | -     | 4                           | 25,0               | -                           | -                 | -                    | -                    |
| Медведская ООШ      | 55                               | 8                   | 1                     | 1,8                             | -     | 6                           | 83,3               | -                           | -                 | -                    | -                    |
| Сережская ООШ       | 73                               | -                   | -                     | -                               | -     | 7                           | 42,9               | -                           | -                 | -                    | -                    |
| Итого               | 2821                             | 153                 | 7                     | 0,2                             | -     | 275                         | 53,1               | 172                         | 10                | 37,2                 | 50,6                 |



**7.2. Участие образовательных учреждений в государственной  
итоговой аттестации выпускников 9-х классов в новой форме 2008-09 уч.году**

| 2008-09 уч.год      | Кол-во классов | Численность всего уч-ся | русский язык | алгебра    | биология  | физика    | химия    | география | Обществознание | История России |
|---------------------|----------------|-------------------------|--------------|------------|-----------|-----------|----------|-----------|----------------|----------------|
| Гляденская СОШ      | 2              | 32                      | 32           | 32         | 1         | 15        | -        | 7         | 6              | -              |
| Дороховская СОШ     | 1              | 15                      | 14           | 14         | 8         | 4         | -        | 2         | 10             | -              |
| Краснополянская СОШ | 1              | 27                      | 27           | 27         | 1         | 3         | -        | 4         | 10             | -              |
| Крутоярская СОШ     | 1              | 21                      | 21           | 21         | -         | 1         | -        | -         | 10             | -              |
| Павловская СОШ      | 1              | 18                      | 18           | 18         | 2         | -         | -        | 8         | -              | -              |
| Преображенская СОШ  | 2              | 31                      | 31           | 31         | 4         | 2         | 1        | 4         | 24             | -              |
| Сахаптинская СОШ    | 1              | 13                      | 13           | 13         | 1         | 1         | 1        | 2         | 3              | -              |
| Сохновская СОШ      | 1              | 17                      | 17           | 17         | -         | 4         | 1        | 5         | -              | 1              |
| Степновская СОШ     | 3              | 55                      | 54           | 55         |           | 7         | 3        | 6         | 10             | 3              |
| Антроповская ООШ    | 1              | 8                       | 8            | 8          | -         | -         | -        | -         | -              | -              |
| Подсосенская СОШ    | 1              | 20                      | 20           | 20         | 8         | 1         | -        | 7         | 5              | 3              |
| Ельниковская ООШ    | 1              | 4                       | 4            | 4          | 2         | 1         | -        | -         | -              | -              |
| Медведская ООШ      | 1              | 6                       | 5            | 5          | -         | 2         | -        | 5         | -              | -              |
| Сережская ООШ       | 1              | 8                       | 7            | 7          | -         | -         | -        | -         | -              | -              |
| <b>Итого</b>        | <b>19</b>      | <b>275</b>              | <b>272</b>   | <b>273</b> | <b>29</b> | <b>41</b> | <b>6</b> | <b>48</b> | <b>78</b>      | <b>7</b>       |

### 7.3. Рейтинг ОУ по результатам ГИА выпускников 9-х классов в новой форме (2008-09 уч.год)

| предмет<br><br>школа | % участия | Алгебра      |        | Русский язык |        | Физика    |              |                | География |              |                | Обществознание |              |                | Биология  |              |                | Химия     |              |                | История России |              |                |
|----------------------|-----------|--------------|--------|--------------|--------|-----------|--------------|----------------|-----------|--------------|----------------|----------------|--------------|----------------|-----------|--------------|----------------|-----------|--------------|----------------|----------------|--------------|----------------|
|                      |           | Средний балл | Оценка | Средний балл | Оценка | % участия | Средний балл | Средняя оценка | % участия | Средний балл | Средняя оценка | % участия      | Средний балл | Средняя оценка | % участия | Средний балл | Средняя оценка | % участия | Средний балл | Средняя оценка | % участия      | Средний балл | Средняя оценка |
| 1.Дороховская        | 171 %     | 9,6          | 2,9    | 23,2         | 3,1    | 29%       | 19,0         | 3,8            | 0%        | -            | -              | 71%            | 21,9         | 3,8            | 57%       | 20,6         | 3,25           | -         | -            | -              | -              | -            | -              |
| 2.Гляденская         | 90%       | 13,5         | 3,4    | 32,4         | 3,6    | 48%       | 16,6         | 3,3            | 21%       | 19,4         | 3,7            | 19%            | 26,7         | 4,0            | 3%        | 20,0         | 3,0            | -         | -            | -              | -              | -            | -              |
| 3.Краснопоянская     | 66%       | 10,1         | 3,1    | 27,4         | 3,1    | 11%       | 18,7         | 3,7            | 15%       | 21,3         | 3,8            | 37%            | 18,9         | 3,2            | 3,7 %     | 24,0         | 4,0            | -         | -            | -              | -              | -            | -              |
| 4.Крутоярская        | 62%       | 12,6         | 3,2    | 29,8         | 3,5    | 4,7%      | 24,0         | 3,2            | 0%        | -            | -              | 48%            | 25,5         | 3,9            | -         | -            | -              | -         | -            | -              | -              | -            | -              |
| 5.Павловская         | 55%       | 12,8         | 3,5    | 34,7         | 4,0    | 0%        | -            | -              | 44%       | 23,3         | 4,1            | 0%             | -            | -              | 10%       | 22,0         | 3,5            | -         | -            | -              | -              | -            | -              |
| 6.Подсосенская       | 130 %     | 10,6         | 3,1    | 20,6         | 2,75   | 5%        | 16,0         | 3,0            | 35%       | 15,6         | 3,1            | 25%            | 17,2         | 3,0            | 50%       | 20,2         | 3,4            | -         | -            | -              | 15 %           | 11,7         | 2,3            |
| 7.Преображенская     | 110 %     | 11,2         | 3,3    | 35,3         | 3,8    | 6%        | 27,0         | 4,5            | 13%       | 25           | 3,8            | 77%            | 23,8         | 3,8            | 12%       | 25,5         | 4,0            | 3%        | 31,0         | 5,0            | -              | -            | -              |
| 8.Сахаптинская       | 61%       | 7,3          | 2,7    | 18,6         | 2,6    | 8%        | 13,0         | 3,0            | 15%       | 20,0         | 3,5            | 23%            | 22,0         | 3,3            | 7,6 %     | 26,0         | 4,0            | 7%        | 29,0         | 5,0            | -              | -            | -              |
| 9.Сохновская         | 64%       | 7,9          | 2,8    | 28,2         | 3,3    | 24%       | 18,8         | 3,5            | 29%       | 18,0         | 3,6            | 0%             | -            | -              | -         | -            | -              | 5%        | 26,9         | 4,5            | 5%             | 20,0         | 3,0            |
| 10.Степновская       | 64%       | 7,5          | 2,6    | 24,4         | 3,0    | 43%       | 17,6         | 3,6            | 11%       | 18,3         | 3,5            | 18%            | 25,2         | 3,9            | -         | -            | -              | 5%        | 21,7         | 4,0            | 5%             | 21,3         | 3,7            |
| 11.Ельниковская      | 75%       | 11,5         | 3,0    | 29,0         | 3,5    | 25%       | 19,0         | 4,0            | 0%        | -            | -              | -              | -            | -              | 50%       | 25,0         | 4,0            | -         | -            | -              | -              | -            | -              |
| 12.Медведская        | 140 %     | 10,0         | 2,8    | 29,8         | 3,4    | 40%       | 15,5         | 3,5            | 60%       | 19,2         | 3,5            | -              | -            | -              | -         | -            | -              | -         | -            | -              | -              | -            | -              |
| 13.Антроповская      | 0%        | 13,0         | 3,1    | 20,5         | 2,7    | 0%        | -            | -              | 0%        | -            | -              | -              | -            | -              | -         | -            | -              | -         | -            | -              | -              | -            | -              |
| 14.Сережская         | 0%        | 7,4          | 2,7    | 21,5         | 2,8    | 0%        | -            | -              | 0%        | -            | -              | -              | -            | -              | -         | -            | -              | -         | -            | -              | -              | -            | -              |
| Итогов районе        | 78%       | 10,3         | 3,0    | 26,6         | 3,2    | 15%       | 18,7         | 3,5            | 17,6 %    | 19,5         | 3,6            | 28,5 %         | 22,7         | 3,6            | 12%       | 22,9         | 3,6            | 2%        | 26,9         | 4,5            | 2,5            | 17,7         | 3,0            |

**Уровень обученности и качество образования по русскому языку выпускников  
9-х классов Назаровского района (ГИА в новой форме)  
2008-2009 учебный год**

| Школа                  | Уровень | Качество | Средний балл<br>из 45<br>ВОЗМОЖНЫХ | Средняя<br>оценка |
|------------------------|---------|----------|------------------------------------|-------------------|
| 1. Антроповская ООШ    | 62%     | 12%      | 20,5                               | 2,7               |
| 2. Гляденская СОШ      | 94%     | 53%      | 32,4                               | 3,6               |
| 3. Дороховская СОШ     | 86%     | 7%       | 23,2                               | 3,1               |
| 4. Ельниковская ООШ    | 100%    | 50%      | 29,0                               | 3,5               |
| 5. Краснополянская СОШ | 81%     | 22%      | 24,7                               | 3,1               |
| 6. Крутоярская СОШ     | 95%     | 52%      | 29,8                               | 3,5               |
| 7. Медведская ООШ      | 100%    | 40%      | 29,8                               | 3,4               |
| 8. Павловская СОШ      | 100%    | 78%      | 34,7                               | 4,0               |
| 9. Подсосенская СОШ    | 70%     | 15%      | 20,6                               | 2,75              |
| 10. Преображенская СОШ | 97%     | 77%      | 35,3                               | 3,8               |
| 11. Сахаптинская СОШ   | 46%     | 15%      | 18,6                               | 2,6               |
| 12. Серезская ООШ      | 86%     | 0%       | 21,5                               | 2,8               |
| 13. Сохновская СОШ     | 94%     | 29%      | 28,2                               | 3,3               |
| 14. Степновская СОШ    | 75%     | 25%      | 24,4                               | 3,0               |
| По району              | 85%     | 35%      | 26,6                               | 3,2               |

**Уровень обученности и качество образования по алгебре выпускников  
9-х классов Назаровского района (ГИА в новой форме)  
2008-2009 учебный год**

| Школа                  | Уровень | Качество | Средний балл<br>из 45<br>ВОЗМОЖНЫХ | Средняя<br>оценка |
|------------------------|---------|----------|------------------------------------|-------------------|
| 1. Дороховская СОШ     | 71%     | 14%      | 9,6                                | 2,9               |
| 2. Гляденская СОШ      | 87%     | 44%      | 13,5                               | 3,4               |
| 3. Краснополянская СОШ | 89%     | 15%      | 10,1                               | 3,1               |
| 4. Крутоярская СОШ     | 95%     | 24%      | 12,6                               | 3,2               |
| 5. Павловская СОШ      | 100%    | 50%      | 12,8                               | 3,5               |
| 6. Подсосенская СОШ    | 85%     | 25%      | 10,6                               | 3,1               |
| 7. Преображенская СОШ  | 81%     | 26%      | 11,2                               | 3,3               |
| 8. Сахаптинская СОШ    | 69%     | 0%       | 7,3                                | 2,7               |
| 9. Сохновская СОШ      | 65%     | 12%      | 7,9                                | 2,8               |
| 10. Степновская СОШ    | 56%     | 9%       | 7,5                                | 2,6               |
| 11. Ельниковская ООШ   | 75%     | 25%      | 11,5                               | 3,0               |
| 12. Медведская ООШ     | 80%     | 0%       | 10,0                               | 2,8               |
| 13. Антроповская ООШ   | 100%    | 50%      | 13,0                               | 3,1               |
| 14. Серезская ООШ      | 71%     | 0%       | 7,4                                | 2,7               |
| Итого                  | 79%     | 22%      | 10,3                               | 3,0               |

**Уровень обученности и качество образования выпускников 9-х классов  
Назаровского района по биологии в рамках ГИА в новой форме  
2008-2009 учебный год**

| Школа                     | % сдающих от<br>общего числа<br>выпускников | Уровень<br>обученности | Качество | Средний балл<br>из 41 возможных | Средняя<br>оценка |
|---------------------------|---|------------------------|----------|---------------------------------|-------------------|
| 1. Подсосенская СОШ       | 50%   | 100%                   | 40%      | 20,2                            | 3,4               |
| 2. Гляденская СОШ         | 3%  | 100%                   | 0%       | 20,0                            | 3,0               |
| 3. Павловская СОШ         | 10%   | 100%                   | 50%      | 22,0                            | 3,5               |
| 4. Преображенская СОШ     | 12%   | 100%                   | 75%      | 25,5                            | 4,0               |
| 5. Краснополянская<br>СОШ | 3,7%  | 100%                   | 100%     | 24,0                            | 4,0               |
| 6. Ельниковская ООШ       | 50%   | 100%                   | 100%     | 25,0                            | 4,0               |
| 7. Дороховская СОШ        | 57%   | 100%                   | 25%      | 20,6                            | 3,25              |
| 8. Сахаптинская СОШ       | 7,6%  | 100%                   | 100%     | 26,0                            | 4,0               |
| Итого по району           | 10,6  | 100%                   | 61%      | 22,9                            | 3,6               |

**Уровень обученности и качество образования выпускников 9-х классов  
Назаровского района по физике в рамках ГИА в новой форме  
2008-2009 учебный год**

| Школа                  | % сдающих от<br>общего числа<br>выпускников | Уровень<br>обученности | Качество | Средний балл<br>из 36<br>возможных | Средняя<br>оценка |
|------------------------|---|------------------------|----------|------------------------------------|-------------------|
| 1. Гляденская СОШ      | 48%   | 100%                   | 33%      | 16,6                               | 3,3               |
| 2. Дороховская СОШ     | 29%   | 100%                   | 50%      | 19,0                               | 3,8               |
| 3. Ельниковская ООШ    | 25%   | 100%                   | 100%     | 19,0                               | 4,0               |
| 4. Краснополянская СОШ | 11%   | 100%                   | 67%      | 18,7                               | 3,7               |
| 5. Крутоярская СОШ     | 4,7%  | 100%                   | 0%       | 24,0                               | 3,0               |
| 6. Медведская ООШ      | 40%   | 100%                   | 50%      | 15,5                               | 3,5               |
| 7. Подсосенская СОШ    | 5%  | 100%                   | 0%       | 16,0                               | 3,0               |
| 8. Сохновская СОШ      | 24%   | 100%                   | 50%      | 18,8                               | 3,5               |
| 9. Преображенская СОШ  | 6%  | 100%                   | 100%     | 27,0                               | 4,5               |
| 10. Сахаптинская СОШ   | 7,7%  | 100%                   | 0%       | 13,0                               | 3,0               |
| 11. Степновская СОШ    | 13%   | 100%                   | 43%      | 17,6                               | 3,6               |
| По району              | 15  | 100%                   | 44, %    | 18,7                               | 3,5               |

**Уровень обученности и качество образования выпускников 9-х классов  
Назаровского района по химии в рамках ГИА в новой форме  
2008-2009 учебный год**

| Школа                 | % сдающих от общего числа выпускников | Уровень обученности | Качество | Средний балл из 33 возможных | Средняя оценка |
|-----------------------|---------------------------------------|---------------------|----------|------------------------------|----------------|
| 1. Степновская СОШ    | 5%                                    | 100%                | 100%     | 21,7                         | 4,0            |
| 2. Преображенская СОШ | 3%                                    | 100%                | 100%     | 31,0                         | 5,0            |
| 3. Сахаптинская СОШ   | 7%                                    | 100%                | 100%     | 29,0                         | 5,0            |
| 4. Сохновская СОШ     | 5%                                    | 100%                | 100%     | 26,0                         | 4,0            |
| Итого по району       | 2%                                    | 100%                | 100%     | 26,9                         | 4,5            |

**Уровень обученности и качество образования выпускников 9-х классов  
Назаровского района по географии в рамках ГИА в новой форме  
2008-2009 учебный год**

| Школа                  | % сдающих от общего числа выпускников | Уровень обученности | Качество | Средний балл | Средняя оценка |
|------------------------|---------------------------------------|---------------------|----------|--------------|----------------|
| 1.Гляденская СОШ       | 21%                                   | 100%                | 71%      | 19,4         | 3,7            |
| 2. Краснополянская СОШ | 14,8%                                 | 100%                | 75%      | 21,25        | 3,75           |
| 3. Медведская ООШ      | 60%                                   | 100%                | 50%      | 19,2         | 3,5            |
| 4. Павловская СОШ      | 44%                                   | 100%                | 88%      | 23,3         | 4,13           |
| 5. Подсосенская СОШ    | 35%                                   | 100%                | 14%      | 15,6         | 3,1            |
| 6. Преображенская СОШ  | 12,9%                                 | 100%                | 50%      | 20,5         | 3,75           |
| 7. Сахаптинская СОШ    | 15,4%                                 | 100%                | 50%      | 20,0         | 3,5            |
| 8. Сохновская СОШ      | 29,4%                                 | 100%                | 60%      | 18,0         | 3,6            |
| 9. Степновская СОШ     | 11%                                   | 100%                | 50%      | 18,3         | 3,5            |
| По району              | 17,6                                  | 100%                | 58%      | 19,5         | 3,6            |

**Уровень обученности и качество образования выпускников 9-х классов  
Назаровского района по обществознанию  
2008-2009 учебный год**

| Школа                  | % сдающих от общего числа выпускников | Уровень обученности | Качество | Средний балл | Средняя оценка |
|------------------------|---------------------------------------|---------------------|----------|--------------|----------------|
| 1.Гляденская СОШ       | 19%                                   | 100%                | 67%      | 26,7         | 4,0            |
| 2. Краснополянская СОШ | 37%                                   | 100%                | 22%      | 18,9         | 3,2            |
| 3.Дороховская СОШ      | 71%                                   | 100%                | 80%      | 21,9         | 3,8            |
| 4. Крутойрская СОШ     | 48%                                   | 100%                | 70%      | 25,5         | 3,9            |
| 5. Подсосенская СОШ    | 25%                                   | 100%                | 0%       | 17,2         | 3,0            |
| 6. Преображенская СОШ  | 77%                                   | 100%                | 58%      | 23,8         | 3,75           |
| 7. Сахаптинская СОШ    | 23%                                   | 100%                | 33%      | 22           | 3,3            |
| 8. Степновская СОШ     | 18%                                   | 100%                | 80%      | 25,2         | 3,9            |
| По району              | 28%                                   | 100%                | 56,4%    | 22,7         | 3,6            |



**Уровень обученности и качество образования выпускников 9-х классов  
Назаровского района по истории России в рамках ГИА в новой форме  
2008-2009 учебный год**

| Школа               | % сдающих от общего числа выпускников | Уровень обученности | Качество | Средний балл из 38 возможных | Средняя оценка |
|---------------------|---------------------------------------|---------------------|----------|------------------------------|----------------|
| 1. Подсосенская СОШ | 15%                                   | 33%                 | 0%       | 11,7                         | 2,3            |
| 2. Степновская СОШ  | 5%                                    | 100%                | 67%      | 21,3                         | 3,7            |
| 3. Сохновская СОШ   | 5%                                    | 100%                | 0%       | 20,0                         | 3,0            |
| Итого по району     | 2,5%                                  | 71%                 | 29%      | 17,7                         | 3,0            |

**7.4. РЕЗУЛЬТАТЫ ЕГЭ  
По математике в 2009 г.**

| Школа               | Всего выпускников | Кол-во сдававших | Средний балл | Средний балл 2008 г. | Кол-во вып-ков, сдавших ниже порог | Выпускник, набравший максимальное кол-во баллов | Учитель        |
|---------------------|-------------------|------------------|--------------|----------------------|------------------------------------|---|----------------|
| Гляденская СОШ      | 30                | 30               | 40,73        | 36,0                 | 2/6,7%                             | 64 (Швецов И.)                                  | Степанова Т.И. |
| Дороховская СОШ     | 12                | 12               | 37,58        | 53,8                 | -                                  | 64 (Яковлева А.)                                | Мартынова О.И. |
| Краснополянская СОШ | 23                | 23               | 40,0         | 32,0                 | -                                  | 55 (Волокитин Д.)                               | Брянцева Л.В.  |
| Крутоярская СОШ     | 12                | 12               | 53,16        | 42,3                 | -                                  | 64 (Аугустинайтис В. Шевцова Н.)                | Коренко Т.В.   |
| Подсосенская СОШ    | 17                | 17               | 43,05        | 44,0                 | -                                  | 66 (Шадрыгина Л.)                               | Кривова Н.П.   |
| Преображенская СОШ  | 11                | 11               | 46,55        | 52,5                 | -                                  | 55 (Фадеева А.)                                 | Карелина Г.Д.  |
| Сахаптинская СОШ    | 9                 | 9                | 39,44        | 34,8                 | -                                  | 64 (Дудина Д.)                                  | Киселева Т.А.  |
| Сохновская СОШ      | 11                | 11               | 45,0         | 38,3                 | -                                  | 68 (Матэус А.)                                  | Галкина Л.М.   |
| Степновская СОШ     | 20                | 20               | 53,9         | 36,2                 | 5/20%                              | 74 (Зеленов Ф.)                                 | Бакланова С.Н. |
|                     | 25                | 25               | 30,6         |                      |                                    | 62 (Голстихина М.)                              | Мальцева В.А.  |
| Итого по району     | 172               | 170              | 43,04        | 40,8                 | 7/4,09%                            |   |                |
| Итого по краю       |                   |                  | 43,3         | 37,8                 | /6,00%                             |   |                |
| Итого по России     |                   |                  | 43,2         |                      | /6,8%                              |   |                |

**По химии в 2009 г.**

| Школа               | Всего выпускников | Кол-во сдававших | Средний балл | Средний балл 2008 г. | Кол-во вып-ков, сдавших ниже порог | Выпускник, набравший максимально кол-во баллов | Учитель        |
|---------------------|-------------------|------------------|--------------|----------------------|------------------------------------|--|----------------|
| Гляденская СОШ      | 30                | 2                | 56           | -                    | -                                  | 60 (Фельк В.)                                  | Кузнецова З.Н. |
| Дороховская СОШ     | 12                | 2                | 32,5         | -                    | 1/50,0                             | 34 (Масяга Е.)                                 | Еремеева А.В.  |
| Краснополянская СОШ | 23                | 1                | 36           | 36                   | -                                  | 36 (Цыпленков О.)                              | Зенкова И.В.   |
| Крутоярская СОШ     | 12                | 1                | 78           | 47,5                 | -                                  | 78 (Аугустинайтис В.)                          | Матыркина С.В. |
| Подсосенская СОШ    | 17                | 1                | 40           | -                    | -                                  | 40 (Каплунова Е.)                              | Глазырина Е.Г. |
| Преображенская СОШ  | 11                | 2                | 61           | 51,7                 | -                                  | 67 (Фадеева А.)                                | Даниленко С.А. |
| Сахаптинская СОШ    | 9                 | 3                | 52,7         | -                    | -                                  | 66 (Дудина Д.)                                 | Медведева Е.В. |
| Сохновская СОШ      | 11                | -                | -            | -                    | -                                  |  |                |
| Степновская СОШ     | 45                | 1                |              | -                    | -                                  | 33 (Мусаева Ш.)                                | Рунькова Н.А.  |
| Итого по району     | 172               | 13               | 48,7         | 45,1                 | 1/7,7                              |  |                |
| Итого по краю       |                   |                  | 52,9         | 53,0                 | /9,3                               |  |                |
| Итого по России     |                   |                  | 54,8         |                      | /9,0                               |  |                |

**По русскому языку в 2009 г.**

| Школа               | Всего выпускников | Кол-во сдававших | Средний балл | Средний балл 2008 г. | Кол-во вып-ков, давших ниже порог | Выпускник, набравший максимально кол-во баллов | Учитель          |
|---------------------|-------------------|------------------|--------------|----------------------|-----------------------------------|--|------------------|
| Гляденская СОШ      | 30                | 30               | 50,9         | 53,6                 | 4/13,3%                           | 79 (Волков Евгений)                            | Михайлова Г.Т.   |
| Дороховская СОШ     | 12                | 12               | 52,1         | 53,7                 | -                                 | 72 (Яковлева Анастасия)                        | Зырянова С.С.    |
| Краснополянская СОШ | 23                | 23               | 60,9         | 51,0                 | -                                 | 77 (Михеев Максим)                             | Стукалова В.Г.   |
| Крутоярская СОШ     | 12                | 12               | 58,5         | 59,0                 | -                                 | 69 (Голубцова Кристина)                        | Шульженко Н.И    |
| Подсосенская СОШ    | 17                | 17               | 53,6         | 50,3                 | -                                 | 79 (Никитенко Ольга)                           | Богданова О.С.   |
| Преображенская СОШ  | 11                | 11               | 59,7         | 62,3                 | -                                 | 71 (Зайкова Наталья)                           | Филимонова Е.А.  |
| Сахаптинская СОШ    | 9                 | 9                | 49,9         | 46,2                 | -                                 | 70 (Дудина Дарья)                              | Рагимова А.Д.    |
| Сохновская СОШ      | 11                | 11               | 56,1         | 55,5                 | -                                 | 82 (Матэус Алексей)                            | Пойдоницина Л.В. |
| Степновская СОШ     | 45                | 45               | 58,2         | 54,0                 | 1/2,2%                            | 89 (Толстихина Марина)                         | Мишукова Л.П.    |
| Итого по району     | 172               | 170              | 55,54        | 54,7                 | 5/2,9%                            |  |                  |
| Итого по краю       |                   |                  | 57,5         | 55,7                 | /5,3                              |  |                  |
| Итого по России     |                   |                  | 56,5         |                      | /6,0                              |  |                  |

**По биологии в 2009 г.**

| Школа               | Всего выпускников | Кол-во сдававших | Средний балл | Средний балл 2008 г. | Кол-во вып-ков, сдавших ниже порог | Выпускник, набравший максимальное кол-во баллов | Учитель         |
|---------------------|-------------------|------------------|--------------|----------------------|------------------------------------|---|-----------------|
| Гляденская СОШ      | 30                | 2                | 60,0         | 41,7                 | -                                  | 62 (Козлов В.)                                  | Ямпольская М.А. |
| Дороховская СОШ     | 12                | 7                | 45           | 59,3                 | -                                  | 52 (Князева Е.)                                 | Петрова В.В.    |
| Краснополянская СОШ | 23                | 9                | 55           | 42,1                 | -                                  | 67 (Ершова Н.)                                  | Зенкова И.В.    |
| Крутоярская СОШ     | 12                | 1                | 71           | 60,7                 | -                                  | 71 (Аугустинайтис В)                            | Трофимова О.И.  |
| Подсосенская СОШ    | 17                | 9                | 44,3         | 46,5                 | -                                  | 49 (Жигарева Л. Шлюева А.)                      | Генза Л.А.      |
| Преображенская СОШ  | 11                | 3                | 63,3         | 46,0                 | -                                  | 72 (Фадеева А.)                                 | Джебко О.В.     |
| Сахаптинская СОШ    | 9                 | 4                | 47           | 45,8                 | -                                  | 67 (Дудина Д.)                                  | Обухова Н.В.    |
| Сохновская СОШ      | 11                | 3                | 51           | -                    | -                                  | 55 (Ганс В.)                                    | Тютерева Н.А.   |
| Степновская СОШ     | 45                | 11               | 39,7         | 43,3                 | 2/18,2%                            | 52 (Шмидт У.)                                   | Купреева Н.Н.   |
| Итого по району     | 172               | 49               | 52,9         | 47,6                 | 2/4,1%                             |   |                 |
| Итого по краю       |                   |                  | 51,9         | 50,8                 | /7,1%                              |   |                 |
| Итого по России     |                   |                  | 52,3         |                      | /8,0%                              |   |                 |

**По обществознанию в 2009 г.**

| Школа               | Всего выпускников | Кол-во сдававших | Средний балл | Средний балл 2008 г. | Кол-во вып-ков, сдавших ниже порог | Выпускник, набравший максимальное кол-во баллов | Учитель            |
|---------------------|-------------------|------------------|--------------|----------------------|------------------------------------|---|--------------------|
| Гляденская СОШ      | 30                | 6                | 49,5         | 63,3                 | -                                  | 70 (Волков Е.)                                  | Ямпольский         |
| Дороховская СОШ     | 12                | 5                | 56,6         | 53,3                 | -                                  | 71 (Яковлева А.)                                | Скоробогатова В.Г. |
| Краснополянская СОШ | 23                | 4                | 67,3         | 66,0                 | -                                  | 70 (Тайгина А.)                                 | Мазурова Е.А.      |
| Крутоярская СОШ     | 12                | 2                | 58,5         | 58,0                 | -                                  | 66 (Колбатюк М.)                                | Бондарец Л.Ф.      |
| Подсосенская СОШ    | 17                | 6                | 54,8         | -                    | 1/16,7%                            | 69 (Шадрыгина Л.)                               | Богданова О.С.     |
| Преображенская СОШ  | 11                | 7                | 47,6         | 66,0                 | -                                  | 53 (Ситникова А.)                               | Громько Н.А.       |
| Сахаптинская СОШ    | 9                 | -                | -            | -                    | -                                  | -   | -                  |
| Сохновская СОШ      | 11                | 2                | 47           | 62,7                 | -                                  | 53 (Лоц К.)                                     | Шкуратова М.Н.     |
| Степновская СОШ     | 45                | 17               | 54,5         | 53,0                 | 1/5,9%                             | 68 (Дегтярева И.)                               | Кригер О.А.        |
| Итого по району     | 172               | 49               | 54,5         | 60,3                 | 2/4,1%                             |   |                    |
| Итого по краю       |                   |                  | 58,3         | 58,1                 | /3,5%                              |   |                    |
| Итого по России     |                   |                  | 56,8         |                      | /5,0%                              |   |                    |

### По физике в 2009 г.

| Школа               | Всего выпускников | Кол-во сдававших | Средний балл | Средний балл 2008 г. | Кол-во вып-ков, сдавших ниже порог | Выпускник, набравший максимальное кол-во баллов | Учитель        |
|---------------------|-------------------|------------------|--------------|----------------------|------------------------------------|---|----------------|
| Гляденская СОШ      | 30                | 6                | 45,7         | 49,0                 | -                                  | 56 (Ничковский С. Швецов И.)                    | Бригида М.Ф.   |
| Дороховская СОШ     | 12                | 1                | 36,0         | -                    | -                                  | 36 (Пацеля К.)                                  | Иваньева Н.Н.  |
| Краснополянская СОШ | 23                | 2                | 43,5         | 60,0                 | -                                  | 45 (Михеев Е.)                                  | Конончук А.Н.  |
| Крутоярская СОШ     | 12                | 6                | 42,8         | -                    | -                                  | 59 (Голубцова К.)                               | Протасова В.В. |
| Подсосенская СОШ    | 17                | 4                | 40,5         | -                    | -                                  | 52 (Титова Е.)                                  | Качаева Н.В.   |
| Преображенская СОШ  | 11                | 2                | 39,0         | -                    | -                                  | 39 (Андриевских Ю. Попова Е.)                   | Леонович И.Н.  |
| Сахаптинская СОШ    | 9                 | -                | -            | -                    | -                                  | -   |                |
| Сохновская СОШ      | 11                | 5                | 45,4         | 49,0                 | -                                  | 56 (Матэус А.)                                  | Сергеева О.Н.  |
| Степновская СОШ     | 45                | 12               | 53,3         | 56,5                 | -                                  | 73 (Зеленов Ф.)                                 | Беляева В.М.   |
| Итого по району     | 172               | 37               | 43,3         | 53,6                 | -/0%                               |   |                |
| Итого по краю       |                   |                  | 48,7         | 50,6                 | /5,8%                              |   |                |
| Итого по России     |                   |                  | 49,0         |                      | /5,8%                              |   |                |

### По истории России в 2009 г.

| Школа               | Всего выпускников | Кол-во сдававших | Средний балл | Средний балл 2008 г. | Кол-во вып-ков, сдавших ниже порог | Выпускник, набравший максимальное кол-во баллов | Учитель        |
|---------------------|-------------------|------------------|--------------|----------------------|------------------------------------|---|----------------|
| Гляденская СОШ      | 30                | 3                | 49,7         | 44,5                 | -                                  | 81 (Волков Е.)                                  | Бочаров В.А.   |
| Дороховская СОШ     | 12                | -                | -            | -                    | -                                  | -   | -              |
| Краснополянская СОШ | 23                | -                | -            | -                    | -                                  | -   | -              |
| Крутоярская СОШ     | 12                | -                | -            | -                    | -                                  | -   | -              |
| Подсосенская СОШ    | 17                | 2                | 37,0         | -                    | -                                  | 43 (Посохина В.)                                | Богданова О.С. |
| Преображенская СОШ  | 11                | 1                | 32           | 44,0                 | -                                  | 32 (Андриевских Ю.)                             | Громько Н.А.   |
| Сахаптинская СОШ    | 9                 | 2                | 42,0         | 58,5                 | -                                  | 51 (Коломыцева Н.)                              | Джебко Г.П.    |
| Сохновская СОШ      | 11                | -                |              | 61,0                 | -                                  | -   | -              |
| Степновская СОШ     | 45                | 3                | 42,7         | 49,8                 | -                                  | 47 (Колечко А.)                                 | Кригер О.А.    |
| Итого по району     | 172               | 11               | 40,7         | 53,5                 | /0%                                |   |                |
| Итого по краю       |                   |                  | 49,4         | 52,6                 | /8,2%                              |   |                |
| Итого по России     |                   |                  | 48,0         |                      | /8,7%                              |   |                |

### По английскому языку в 2009 г.

| Школа               | Всего выпускников | Кол-во сдававших | Средний балл | Средний балл 2008 г. | Кол-во вып-ков, сдавших ниже порог | Выпускник, набравший максимальное кол-во баллов | Учитель     |
|---------------------|-------------------|------------------|--------------|----------------------|------------------------------------|---|-------------|
| Гляденская СОШ      | 30                | -                | -            | -                    | -                                  |   |             |
| Дороховская СОШ     | 12                | -                | -            | -                    | -                                  |   |             |
| Краснополянская СОШ | 23                | -                | -            | -                    | -                                  |   |             |
| Крутоярская СОШ     | 12                | -                | -            | -                    | -                                  |   |             |
| Подсосенская СОШ    | 17                | -                | -            | -                    | -                                  |   |             |
| Преображенская СОШ  | 11                | -                | -            | -                    | -                                  |   |             |
| Сахаптинская СОШ    | 9                 | -                | -            | -                    | -                                  |   |             |
| Сохновская СОШ      | 11                | -                | -            | -                    | -                                  |   |             |
| Степновская СОШ     | 45                | 1                | 25           | -                    | -                                  | 25 (Головко А.)                                 | Лосева Е.А. |
| Итого по району     | 172               | 1                | 25,0         | 87,0                 | /0%                                |   |             |
| Итого по краю       |                   |                  | 60,4         | 65,4                 | /2,5%                              |   |             |
| Итого по России     |                   |                  | 59,4         |                      | /5,2%                              |   |             |

### По информатике в 2009 г.

| Школа               | Всего выпускников | Кол-во сдававших | Средний балл | Средний балл 2008 г. | Кол-во вып-ков, сдавших ниже порог | Выпускник, набравший максимальное кол-во баллов | Учитель           |
|---------------------|-------------------|------------------|--------------|----------------------|------------------------------------|---|-------------------|
| Гляденская СОШ      | 30                | 2                | 56,5         | -                    | -                                  | 59 (Книгина М.)                                 | Ярославцева Н.Н.  |
| Дороховская СОШ     | 12                | 1                | 33,0         | -                    | -                                  | 33 (Пацеля К.)                                  | Шинкарев Д.Ю.     |
| Краснополянская СОШ | 23                | -                | -            | -                    | -                                  | -   |                   |
| Крутоярская СОШ     | 12                | -                | -            | -                    | -                                  | -   |                   |
| Подсосенская СОШ    | 17                | -                | -            | -                    | -                                  | -   |                   |
| Преображенская СОШ  | 11                | -                | -            | -                    | -                                  | -   |                   |
| Сахаптинская СОШ    | 9                 | 1                | 37,0         | -                    | -                                  | 37 (Шавейникова С.)                             | Григорьева Н.А.   |
| Сохновская СОШ      | 11                | 1                | 61,0         | -                    | -                                  | 61 (Матэус А.)                                  | Григорьев Ф.А.    |
| Степновская СОШ     | 45                | 6                | 53,3         | -                    | -                                  | 64 (Семенова Х. Уткина М.)                      | Дранишникова Т.Н. |
| Итого по району     | 172               | 11               | 48,2         | -                    | /0%                                |   |                   |
| Итого по краю       |                   |                  | 55,5         | -                    | /7,8%                              |   |                   |
| Итого по России     |                   |                  | 56,3         | -                    | /11%                               |   |                   |

**По литературе в 2009 г.**

| Школа               | Всего выпускников | Кол-во сдававших | Средний балл | Средний балл 2008 г. | Кол-во вып-ков, сдавших ниже порог | Выпускник, набравший максимальное кол-во баллов | Учитель      |
|---------------------|-------------------|------------------|--------------|----------------------|------------------------------------|---|--------------|
| Гляденская СОШ      | 30                |                  |              |                      |                                    |   |              |
| Дороховская СОШ     | 12                |                  |              |                      |                                    |   |              |
| Краснополянская СОШ | 23                |                  |              |                      |                                    |   |              |
| Крутоярская СОШ     | 12                |                  |              |                      |                                    |   |              |
| Подсосенская СОШ    | 17                |                  |              |                      |                                    |   |              |
| Преображенская СОШ  | 11                |                  |              |                      |                                    |   |              |
| Сахаптинская СОШ    | 9                 |                  |              |                      |                                    |   |              |
| Сохновская СОШ      | 11                |                  |              |                      |                                    |   |              |
| Степновская СОШ     | 45                | 1                | 64,0         | 57,0                 |                                    | 64 (Толстихина М.)                              | Мишукова Л.П |
| Итого по району     | 172               |                  | 64,0         | 30,9                 | -                                  |   |              |
| Итого по краю       |                   |                  | 51,8         |                      |                                    |   |              |
| Итого по России     |                   |                  |              |                      |                                    |   |              |

**7.5. Рейтинг общеобразовательных учреждений Назаровского района по результатам деятельности в 2008-09 уч.году**

| Место в рейтинге                          | МОУ             | Кол-во баллов | % от максимального количества баллов |
|---|-----------------|---------------|--------------------------------------|
| <b>Средние общеобразовательные школы</b>  |                 |               |                                      |
| 1   | Гляденская      | 115           | 85,1                                 |
| 2   | Преображенская  | 113           | 83,7                                 |
| 3   | Крутоярская     | 112           | 83,0                                 |
| 4   | Степновская     | 111           | 82,2                                 |
| 5   | Павловская      | 89            | 71,2                                 |
| 6   | Сохновская      | 94            | 69,6                                 |
| 7   | Подсосенская    | 91            | 67,4                                 |
| 8   | Краснополянская | 90            | 67,0                                 |
| 9   | Дороховская     | 88            | 65,2                                 |
| 10  | Сахаптинская    | 78            | 57,7                                 |
| <b>Основные общеобразовательные школы</b> |                 |               |                                      |
| 1   | Медведская      | 80            | 67,2                                 |
| 2   | Ельниковская    | 60            | 50,4                                 |
| 3   | Антроповская    | 58            | 48,7                                 |
| 4   | Сережская       | 51            | 42,9                                 |

**7.6. Уровень обученности и качество образования учащихся 4-х классов  
Назаровского района (Краевые контрольные работы май 2009 г.)**

| Школа  | Математика          |          | Русский язык        |          |
|--|---------------------|----------|---------------------|----------|
|  | Уровень обученности | Качество | Уровень обученности | Качество |
| 1.Ельниковская ООШ   | 67%                 | 67%      | 67%                 | 67%      |
| 2.Антроповская ООШ   | 100%                | 100%     | 100%                | 100%     |
| 3.Медведская ООШ   | 100%                | 75%      | 100%                | 100%     |
| 4.Сережская ООШ  | 83%                 | 42%      | 92%                 | 75%      |
| 5.Дороховская СОШ  | 90%                 | 55%      | 95%                 | 90%      |
| 6.Преображенская СОШ   | 82%                 | 41%      | 82%                 | 71%      |
|  | 75%                 | 56%      | 88%                 | 63%      |
| 7.Краснополянская СОШ  | 95%                 | 63%      | 100%                | 89%      |
|  | 100%                | 11%      | 78%                 | 22%      |
| 8.Сохновская СОШ<br>Верхнеададымская НОШ   | 100%                | 100%     | 100%                | 80%      |
|  | 100%                | 50%      | 50%                 | 50%      |
| 9.Крутоярская СОШ<br>Новосоксинская НОШ  | 100%                | 79%      | 93%                 | 71%      |
|  | 67%                 | 50%      | 75%                 | 42%      |
|  | 100%                | 33%      | 100%                | 33%      |
| 10. Сахатинская СОШ<br>Сереульская НОШ   | 74%                 | 26%      | 76%                 | 60%      |
|  | 100%                | 50%      | 50%                 | 0%       |
| 11. Павловская СОШ<br>Новониколаевская НОШ<br>Сютикская НОШ<br>Куличиская НОШ<br>Захаринская НОШ | 100%                | 33%      | 78%                 | 56%      |
|  | 75%                 | 25%      | 100%                | 100%     |
|  | 100%                | 100%     | 100%                | 67%      |
|  | 100%                | 67%      | 100%                | 100%     |
|  | 100%                | 100%     | 100%                | 100%     |
|  | 100%                | 100%     | 100%                | 100%     |
| 12. Подсосенская СОШ   | 100%                | 84%      | 95%                 | 89%      |
| Скоробогатовская НОШ   | 100%                | 100%     | 100%                | 80%      |
|  | 100%                | 85%      | 100%                | 85%      |
| 13. Гляденская СОШ<br>Голубковская НОШ<br>Кибитенская НОШ<br>Степноозерская НОШ                  | 100%                | 100%     | 100%                | 50%      |
|  | 100%                | 100%     | 100%                | 50%      |
|  | 80%                 | 20%      | 100%                | 40%      |
|  | 100%                | 67%      | 100%                | 67%      |
| 14. Степновская СОШ  | 86%                 | 70%      | 100%                | 76%      |
|  | 84%                 | 59%      | 84%                 | 48%      |
| Новоалександровская НОШ  | 100%                | 0%       | 100%                | 0%       |
| Кольцовская НОШ  | 40%                 | 0%       | 0%                  | 0%       |
| Красногорская НОШ  | 80%                 | 40%      | 100%                | 40%      |
| Жгутовская НОШ   | 50%                 | 25%      | 75%                 | 0%       |
| Московская НОШ   | 86%                 | 57%      | 86%                 | 57%      |
| Предгорненская НОШ   | 100%                | 25%      | 100%                | 50%      |
| Итого по району  | 99%                 | 63%      | 97,2%               | 68%      |

## 8. Дошкольное образование в Назаровском районе

### 8.1. Охват детей дошкольным образованием

| Территория, с/совет | Кол - во детей от 2 до 7 лет |       | В ДОУ |           |       |       | В ГКП |       |       |       | %детей        |               | Кол- во детей стоящих на учете в ДОУ |       |
|---------------------|------------------------------|-------|-------|-----------|-------|-------|-------|-------|-------|-------|---------------|---------------|--------------------------------------|-------|
|                     |                              |       | групп |           | детей |       | групп |       | детей |       |               |               |                                      |       |
|                     | 08-09                        | 09-10 | 08-09 | 09-10     | 08-09 | 09-10 | 08-09 | 09-10 | 08-09 | 09-10 | 08-09         | 09-10         | 08-09                                | 09-10 |
| 1.Преображенский    | 118                          | 115   | 6     | <b>6</b>  | 92    | 102   | 1     | 1     | 16    | 21    | 91            | 107           | 0                                    | 0     |
| 2. Краснополянский  | 151                          | 150   | 4     | <b>4</b>  | 82    | 80    | 2     | 2     | 16    | 14    | <sub>65</sub> | <sub>63</sub> | 40                                   | 36    |
| 3. Степновский      | 269                          | 298   | 6     | <b>6</b>  | 123   | 120   | 6     | 6     | 67    | 65    | 70            | 62            | 24                                   | 22    |
| Медведск            | 27                           | 23    | 1     | <b>1</b>  | 15    | 13    | 0     | 0     | 0     | 0     | 55            | 56            | 0                                    | 0     |
| Жгутово             | 25                           | 25    | 1     | <b>1</b>  | 18    | 18    | 0     | 0     | 0     | 0     | 72            | 72            | 7                                    | 9     |
| 4.Сахаптинский      | 91                           | 88    | 3     | <b>3</b>  | 42    | 49    | 1     | 1     | 7     | 5     | 53            | 61            | 0                                    | 0     |
| 5.Подсосенский      | 92                           | 92    | 2     | <b>3</b>  | 28    | 40    | 0     | 0     | 0     | 0     | 30            | 32            | 35                                   | 7     |
| 6.Гляденский        | 144                          | 132   | 2     | <b>2</b>  | 32    | 30    | 2     | 2     | 17    | 18    | 25            | 36            | 3                                    | 8     |
| 7.Павловский        | 91                           | 99    | 3     | <b>3</b>  | 45    | 52    | 1     | 1     | 9     | 9     | 59            | 62            | 0                                    | 5     |
| 8. Красносопкинский | 193                          | 170   | 4     | <b>4</b>  | 87    | 84    | 3     | 3     | 34    | 32    | 62            | 68            | 28                                   | 30    |
| 9.Ададымский        | 76                           | 94    | 2     | <b>2</b>  | 29    | 30    | 3     | 3     | 22    | 24    | 67            | 57            | 3                                    | 3     |
| 10.Дороховский      | 86                           | 118   | 2     | <b>2</b>  | 38    | 38    | 0     | 0     | 0     | 0     | 50            | 32            | 36                                   | 39    |
| Всего:              | 1363                         | 1404  | 36    | <b>37</b> | 631   | 656   | 20    | 19    | 188   | 188   | 60            | 60            | 176                                  | 159   |

### 8.2. Сеть и контингент групп кратковременного пребывания

| 2009г. сентябрь             |       |       |                     |
|-----------------------------|-------|-------|---------------------|
|                             | Групп | детей |                     |
|                             | Всего | Всего | Из них детей 5-7лет |
| Всего ГКП                   | 19    | 188   | 112                 |
| На базе                     |       |       |                     |
| Общеобразовательных школах: | 4     | 31    | 23                  |
| ООШ                         | 3     | 25    | 17                  |
| НОШ                         | 12    | 132   | 72                  |



### 8.3. Педагогический ресурс дошкольных образовательных учреждений района

| МДОУ                                   | Воспитатели ( в том числе стар. Воспитатель восп экологии) |     | Из них |     | Муз рук. | психологи | логопеды | Другие ( ИЗО, Физ,) | Всего пед работников |
|--|--|-----|--------|-----|----------|-----------|----------|---------------------|----------------------|
|  | ДОУ  | ГКП | 1 кат  | В.к |          |           |          |                     |                      |
| Преображенский детский сад « Малышок»  | 13   | 1   | 8      | 4   | 1        | 1         | 1        | 1                   | 18                   |
| Красносопкинский детский сад « Аленка» | 8  | 3   | 3      | -   | 1        |           |          |                     | 12                   |
| Степновский детский сад «Колосок»      | 14   | 6   | 4      | 3   | 1        | 1         | 1        | 1                   | 24                   |
| Сахаптинский детский сад «Сказка»      | 6  | 1   | -      | -   | 1(совм)  | 1         | 1        |                     | 10                   |
| Дороховский детский сад «Колосок»      | 4  |     | -      | -   | 1(совм)  |           |          |                     | 4                    |
| Краснополянский детский сад « Тополек» | 9  |     | 1      | -   | 1        |           |          | 1                   | 11                   |
| Сохновский детский сад                 | 4  |     | -      | -   | 1(совм)  |           |          |                     | 5                    |
| Павловский детский сад «Солнышко»      | 6  | 1   | -      | -   | 1        | 1         |          |                     | 9                    |
| Подсосенский детский сад «Теремок»     | 6  |     | 1      | -   | 1        | 1 (совм)  |          | 1                   | 9                    |
| Гляденский детский сад «Колокольчик»   | 4  |     | -      | -   | 1(совм)  |           |          |                     | 5                    |
| Медведский детский сад                 | 2  |     | -      | -   |          |           |          |                     | 2                    |
| Жгутовский детский сад                 | 2  |     | -      | -   |          |           |          |                     | 2                    |
| всего                                  | 78   | 12  | 17     | 7   | 9        | 5         | 3        | 4                   | 111                  |

#### 8.3.1. Рейтинг дошкольных учреждений 2008 -2009 учебный год

| №  | МДОУ                                   | балл | %  |
|----|--|------|----|
| 1  | Преображенский детский сад « Малышок»  | 78   | 68 |
| 2  | Красносопкинский детский сад « Аленка» | 71   | 62 |
| 3  | Степновский детский сад « Колосок»     | 66   | 57 |
| 4  | Сахаптинский детский сад « Сказка»     | 63   | 55 |
| 5  | Сохновский детский сад                 | 53   | 46 |
| 6  | Дороховский детский сад» Колосок»      | 45   | 39 |
| 7  | Краснополянский детский сад « Тополек» | 42   | 36 |
| 8  | Подсосенский детский сад» Теремок»     | 41   | 36 |
| 9  | Медведский детский сад                 | 39   | 34 |
| 10 | Гляденский детский сад» Колокольчик»   | 37   | 32 |
| 11 | Павловский детский сад « Солнышко»     | 35   | 30 |
| 12 | Жгутовский детский сад                 | 34   | 30 |

## 9. Экономика образования

| № п/п | Школа               | Кол-во учащихся | Средняя наполняемость классов/комплектов | Кол-во обучающихся на 1 учителя | Расходы на 1 ученика за 2008 г |
|-------|---------------------|-----------------|--|---------------------------------|--------------------------------|
| 1.    | Гляденская СОШ      | 286             | 16,5                                     | 9,8                             | 52613                          |
| 2.    | Дороховская СОШ     | 164             | 13,2                                     | 9,1                             | 41863                          |
| 3.    | Краснополянская СОШ | 249             | 16,8                                     | 9,6                             | 52750                          |
| 4.    | Крутоярская СОШ     | 305             | 15,8                                     | 10,9                            | 48160                          |
| 5.    | Павловская СОШ      | 161             | 13,8                                     | 9                               | 57270                          |
| 6.    | Подсосенская СОШ    | 163             | 15,8                                     | 9,6                             | 63268                          |
| 7.    | Преображенская СОШ  | 258             | 16,9                                     | 10,8                            | 49311                          |
| 8.    | Сахаптинская СОШ    | 199             | 14,7                                     | 10,5                            | 55016                          |
| 9.    | Сохновская СОШ      | 82              | 9,4                                      | 5,7                             | 56143                          |
| 10.   | Степновская СОШ     | 549             | 20,6                                     | 14,5                            | 39143                          |
| 11.   | Антроповская ООШ    | 49              | 7,0                                      | 3,8                             | 75351                          |
| 12.   | Ельниковская ООШ    | 32              | 5,7                                      | 2,7                             | 90826                          |
| 13.   | Медведская ООШ      | 62              | 8,0                                      | 5,6                             | 62416                          |
| 14.   | Сережская ООШ       | 85              | 10,6                                     | 6,1                             | 48834                          |
|       | По НОШ              | 305             | 9,5                                      | 9                               |                                |
|       | Итого по району     | 2949            | 14,0                                     | 9,4                             | 50458                          |

### 9.1. Затраты на образование

|  | Всего          | Краевой бюджет | Федеральный бюджет | Местный бюджет |
|--|----------------|----------------|--------------------|----------------|
| Всего в т.ч.   | 237 922 439,02 | 140 808 196,02 | 5 656 382,00       | 91 457 861,00  |
| Дошкольные учреждения  | 40 024 087,31  | 1 964 166,00   |                    | 38 059 921,31  |
| школы  | 179 161 300,61 | 138 770 657,02 | 5 656 382,00       | 34 734 261,59  |
| Внешкольные учреждения   | 18 737 051,10  | 73 373,00      |                    | 18 663 678,10  |
| Заработная плата   | 169004516,63   | 114 482 870,46 | 3 656 382,00       | 50 865 264,17  |
| Образовательные расходы  | 3 930 062,00   | 3 930 062,00   |                    |                |
| Подвоз учащихся  | 13 641 228,00  |                |                    | 13 641 228,00  |
| Питание школьников   | 14 654 999,56  | 14 654 999,56  |                    |                |
| Коммунальные расходы   | 27 224 769,83  |                |                    | 27 224 769,83  |
| Затраты на приведение зданий в соответствие с требованиями надзорных органов | 4 991 100,00   | 340 000,00     | 2 000 000,00       | 2 651 100,00   |



## 10. Обеспечение безопасности жизнедеятельности образовательных учреждений Назаровского района

### 10.1. Обеспечение безопасного подвоза учащихся

|    | Школа               | Кол-во уч-ся в школе | Кол-во школьников, подвозимых ежедневно по ступеням |     |     | Из населенных пунктов | Кол-во маршрутов | Кол-во автобусов, обслуживающих перевозки | Соответствие автобусов ГОСТу | Наличие оборудованных остановок | Затраты на подвоз в год (2009 г) |
|----|---------------------|----------------------|---|-----|-----|-----------------------|------------------|---|------------------------------|---------------------------------|----------------------------------|
|    |                     |                      | I   | II  | III |                       |                  |   |                              |                                 |                                  |
| 1  | Гляденская СОШ      | 286                  | 38  | 98  | 39  | 7                     | 8                | 3   | 3                            | -                               | 1476900                          |
| 2  | Дороховская СОШ     | 164                  | 12  | 25  | 4   | 2                     | 2                | 1   | 1                            | -                               | 1065068                          |
| 3  | Краснополянская СОШ | 249                  | 12  | 36  | 13  | 4                     | 4                | 2   | 2                            | -                               | 1007200                          |
| 4  | Кругоярская СОШ     | 305                  | 32  | 76  | 10  | 7                     | 8                | 3   | 3                            | -                               | 1496700                          |
| 5  | Павловская СОШ      | 161                  | 6   | 39  | 6   | 4                     | 4                | 2   | 2                            | -                               | 1131000                          |
| 6  | Подсосенская СОШ    | 163                  | 2   | 33  | 3   | 3                     | 3                | 2   | 2                            | -                               | 306850                           |
| 7  | Преображенская СОШ  | 258                  | 8   | 32  | 2   | 2                     | 2                | 2   | 0                            | -                               | 1078800                          |
| 8  | Сахаптинская СОШ    | 199                  | 3   | 42  | -   | 3                     | 3                | 3   | 2                            | -                               | 1181700                          |
| 9  | Сохновская СОШ      | 82                   | 2   | 20  | 6   | 3                     | 3                | 2   | 2                            | -                               | 933800                           |
| 10 | Степновская СОШ     | 549                  | 37  | 251 | 28  | 10                    | 10               | 7   | 5                            | -                               | 3963210                          |
| 11 | Сережская ООШ       | 85                   | 20  | 24  | -   | 1                     | 2                | 0   | 0                            | -                               | 0                                |
| 12 | Антроповская ООШ    | 49                   | -   | -   | -   | -                     | -                | -   | -                            | -                               | -                                |
| 13 | Медведская ООШ      | 62                   | -   | -   | -   | -                     | -                | -   | -                            | -                               | -                                |
| 14 | Ельниковская ООШ    | 32                   | -   | -   | -   | -                     | -                | -   | -                            | -                               | -                                |
|    | Итого по району     | 2949                 | 192   | 676 | 111 | -                     | -                | -   | -                            | -                               | 13641228                         |
|    |                     |                      | 979 (33%)   |     |     |                       |                  |   |                              |                                 |                                  |
|    | НОШ                 |                      | 305<br>1 раз в неделю                               |     |     |                       |                  |   |                              |                                 |                                  |

В Чулымка-школа №4 – 2 ученика

Костеньки- школа 2, 14,7,10-23 ученика

## 10.2. Соответствие школ района современным требованиям к осуществлению образовательного процесса

| №        | Индикатор   | Показатели по школам |                    |                     |                      |                         |                     |                    |                    |                      |                        |                     |                   |                    |                     | Итого по району |
|----------|---|----------------------|--------------------|---------------------|----------------------|-------------------------|---------------------|--------------------|--------------------|----------------------|------------------------|---------------------|-------------------|--------------------|---------------------|-----------------|
|          |   | МОУ Антроповская ООШ | МОУ Гляденская СОШ | МОУ Дороховская СОШ | МОУ Ельниковская ООШ | МОУ Краснополянская СОШ | МОУ Крутойрская СОШ | МОУ Медведская ООШ | МОУ Павловская СОШ | МОУ Подсосенская СОШ | МОУ Преображенская СОШ | МОУ Сахатинская СОШ | МОУ Сережская ООШ | МОУ Сохновская СОШ | МОУ Степновская СОШ |                 |
| 4.1.3.2  | Наличие работающей системы холодного и горячего водоснабжения (включая локальные системы), обеспечивающей необходимый санитарный и питьевой режим в соответствии с СанПиН   | да                   | да                 | да                  | да                   | да                      | да                  | да                 | да                 | да                   | да                     | да                  | да                | да                 | да                  | 100%            |
| 4.1.3.3  | Наличие работающей системы канализации, а также оборудованных в соответствии с СанПиН туалетов  | да                   | да                 | да                  | нет                  | да                      | да                  | нет                | да                 | да                   | да                     | да                  | да                | нет                | да                  | 78,5%           |
| 4.1.3.4  | Наличие оборудованных аварийных выходов, необходимого количества средств пожаротушения, подъездных путей к зданию, отвечающих всем требованиям пожарной безопасности  | да                   | да                 | да                  | да                   | да                      | да                  | да                 | да                 | да                   | да                     | да                  | да                | да                 | да                  | 100%            |
| 4.1.3.6  | Наличие у учреждения собственной (или на условиях договора пользования) столовой или зала для приёма пищи площадью в соответствии с СанПиН  | нет                  | да                 | нет                 | нет                  | да                      | нет                 | нет                | да                 | да                   | да                     | да                  | нет               | нет                | да                  | 50%             |
| 4.1.3.7  | Наличие у учреждения собственного (или на условиях договора пользования) безопасного и пригодного для проведения уроков физической культуры спортивного зала площадью не менее 9х18 м при высоте не менее 6 м с оборудованными раздевалками, действующими душевыми комнатами и туалетами  | нет                  | да                 | нет                 | нет                  | да                      | нет                 | нет                | да                 | да                   | да                     | да                  | да                | нет                | да                  | 84%             |
| 4.1.3.8  | Наличие у учреждения действующей пожарной сигнализации и автоматической системы оповещения людей при пожаре   | да                   | да                 | да                  | да                   | да                      | да                  | да                 | да                 | да                   | да                     | да                  | да                | да                 | да                  | 100%            |
| 4.1.3.10 | Количество в учреждении собственных (или на условиях договора пользования) компьютерных классов, оборудованных металлической дверью, электропроводкой, кондиционером или проточно-вытяжной вентиляцией, немеловыми досками, и площадью, обеспечивающей установку компьютеров в количестве не менее $m/2 + 2$ , включая компьютер учителя (где $m$ – проектная наполняемость классов в соответствии с предельной численностью контингента школы) | 0                    | 2                  | 0                   | 0                    | 1                       | 1                   | 0                  | 1                  | 1                    | 2                      | 1                   | 0                 | 1                  | 2                   | 12              |

|          |   |     |     |     |     |     |     |     |     |     |     |     |     |     |     |       |
|----------|---|-----|-----|-----|-----|-----|-----|-----|-----|-----|-----|-----|-----|-----|-----|-------|
| 4.1.3.11 | Наличие в учреждении кабинета физики с подводкой низковольтного электропитания к партам учащихся (включая независимые источники) и лаборантской (для школ, имеющих классы старше 7-го)  | нет | да  | нет | нет | да  | да  | да  | да  | нет | да  | да  | да  | нет | да  | 35,7% |
| 4.1.3.12 | Наличие в учреждении кабинета химии с вытяжкой и подводкой воды к партам учащихся и лаборантской (для школ, имеющих классы старше 7-го)   | нет | да  | нет | нет | да  | да  | нет | да  | да  | да  | да  | да  | нет | да  | 35,7% |
| 4.1.4    | Организация горячего питания  | да  | да  | да  | да  | да  | да  | да  | да  | да  | да  | да  | да  | да  | да  | 100%  |
| 4.1.5    | Наличие в здании, где расположено учреждение, собственного (или на условиях договора пользования) лицензированного медицинского кабинета  | нет | нет | нет | нет | нет | нет | нет | нет | нет | нет | нет | нет | нет | нет | 0%    |
| 4.1.6.1  | Количество компьютеров, имеющих сертификат качества, используемых для осуществления образовательного процесса   | 6   | 63  | 11  | 5   | 30  | 62  | 7   | 20  | 23  | 44  | 16  | 14  | 14  | 60  | 375   |
| 4.1.6.2  | Количество мультимедийных проекторов  | 1   | 20  | 1   | 1   | 2   | 6   | 1   | 1   | 1   | 9   | 3   | 2   | 2   | 9   | 59    |
| 4.1.6.3  | Количество интерактивных досок  | 0   | 10  | 0   | 0   | 1   | 3   | 0   | 0   | 0   | 7   | 0   | 2   | 0   | 75  | 28    |
| 4.1.6.5  | Наличие у учреждения (или на условиях договора пользования) оборудованной территории для реализации раздела «Лёгкая атлетика» программы по физической культуре (размеченные дорожки для бега со специальным покрытием, оборудованный сектор для метания и прыжков в длину)  | нет | да  | нет | нет | да  | да  | нет | да  | нет | да  | да  | да  | нет | да  | 42,8% |
| 4.1.6.6  | Наличие по каждому из разделов физики (электродинамика, термодинамика, механика, оптика, ядерная физика) лабораторных комплектов (в соответствии с общим количеством лабораторных работ согласно программе по физике в 7-11 классах) в количестве не менее $m/2 + 1$ (где $m$ – проектная наполняемость классов в соответствии с предельной численностью контингента школы)         | да  | да  | да  | да  | да  | да  | да  | да  | да  | да  | да  | да  | да  | да  | 100%  |
| 4.1.6.7  | Наличие по каждому из разделов химии (неорганическая химия, органическая химия) лабораторных комплектов оборудования и препаратов (в соответствии с общим количеством лабораторных работ согласно программе по химии в 7-11 классах) в количестве $m/2 + 1$ (где $m$ – проектная наполняемость классов в соответствии с предельной численностью контингента школы)                  | да  | да  | да  | да  | да  | да  | да  | да  | да  | да  | да  | да  | да  | да  | 100%  |
| 4.1.6.8  | Наличие по каждому из разделов биологии (природоведение (окружающий мир), ботаника, зоология, анатомия, общая биология) лабораторных комплектов (в соответствии с общим количеством лабораторных работ согласно программе по биологии в 5-11 классах) в количестве $m/2 + 1$ (где $m$ – проектная наполняемость классов в соответствии с предельной численностью контингента школы) | да  | да  | да  | да  | да  | да  | да  | да  | да  | да  | да  | да  | да  | да  | 100%  |
|          | Школа расположена в типовом или приспособленном здании  | да  | да  | нет | нет | да  | нет | нет | да  | да  | да  | да  | да  | нет | да  | 35,7% |
|          | Актовый зал   | нет | да  | нет | нет | да  | нет | нет | нет | да  | да  | да  | да  | нет | да  | 50%   |